

## Financial Remittances and Educational Planning in Rural Households: A Systematic Review (2000–2025)

Mohammadreza Rezvani<sup>1</sup> , Seyed Ali Badri<sup>21</sup> , Fatemeh Nickravesh<sup>3</sup> , Alireza Darban Astaneh<sup>2</sup> , Mohammadamin Khorasani<sup>2</sup> 

<sup>1</sup> Professor. Department of Human Geography & Planning, Faculty of Geography, University of Tehran, Tehran, Iran

<sup>2</sup> Associate Professor. Department of Human Geography & Planning, Faculty of Geography, University of Tehran, Tehran, Iran

<sup>3</sup> PhD student. . Department of Human Geography & Planning, Faculty of Geography, University of Tehran, Tehran, Iran



[10.22080/EPS.2025.30372.2381](https://doi.org/10.22080/EPS.2025.30372.2381)

### Received:

October 27, 2025

### Accepted:

December 8, 2025

### Available

online:

March 6, 2026

### Keywords:

Remittances,  
Educational  
Planning, Rural  
Households,  
Human Capital,  
Systematic  
Review

### Abstract

**Aim:** Financial remittances are among the most influential economic flows affecting household welfare and human development in rural areas, and they have the potential to reshape educational pathways and investment in schooling. In this regard, this article aims to systematically and comprehensively analyze the effects of financial remittances on educational planning in rural households by reviewing empirical evidence published between 2000 and April 2025.

**Methodology:** This research is based on a systematic review approach. A comprehensive search was conducted in reputable databases, including Scopus, Web of Science, Google Scholar, and ScienceDirect, resulting in the selection of 41 eligible studies for final analysis. The screening process, data extraction, and quality assessment of studies were carried out in accordance with the PRISMA guidelines.

**Results:** The findings indicate that remittances have a generally positive and significant impact on educational planning in most countries; however, the magnitude and direction of these effects vary depending on institutional, economic, and cultural differences. In countries with efficient financial and educational systems, remittances lead to increased investment in education and improved learning quality. Conversely, in societies with weak institutional structures or patriarchal norms, financial resources are often diverted toward non-educational expenditures, diminishing the developmental role of remittances. Moreover, the effects of remittances differ across educational levels: at the primary stage, they primarily operate through household financial empowerment, while at secondary and higher levels, factors such as the rising opportunity cost of schooling, early employment, or migration aspirations may offset part of the positive impact.

**Conclusions and suggestions:** The study highlights that, in the presence of supportive policies and effective educational institutions, remittances can serve as a powerful tool for enhancing human capital, reducing educational inequality, and promoting sustainable development in rural areas.

**Innovation and originality:** This study adopts a systematic and forward-looking approach to integrate existing empirical evidence on the impact of financial remittances on educational planning in rural areas, highlighting the crucial role of policies and institutions in enhancing the effect of these financial flows on human development in rural households.

<sup>1</sup> **Corresponding Author:** Seyed Ali Badri

Address: Department of Human Geography & Planning, Faculty of Geography, University of Tehran, Tehran, Iran Email: [sabadri@ut.ac.ir](mailto:sabadri@ut.ac.ir) Tel: +989124581787

## Extended Abstract

### Introduction

In recent decades, migrant-worker remittances have become one of the most significant international financial flows for developing countries. According to the World Bank, remittances to low- and middle-income countries in 2023 exceeded USD 656 billion, surpassing many foreign direct investment figures. These flows, beyond their economic importance, have profound social and human-development impacts particularly on education and human capital. Education is a cornerstone of sustainable development and social equity: Goal 4 of the United Nations Sustainable Development Goals (SDG) emphasises inclusive and quality education, and advances in other goals such as poverty reduction, gender equality and economic growth hinge upon educational progress. Yet in many remittance-recipient countries, households still face financial constraints, low educational quality and insufficient infrastructure. In this context, remittances may act as a complementary resource to enhance educational access, reduce dropout, and boost household educational investment.

However, empirical evidence is mixed: some studies document positive effects of remittances via increased household income and reduced financial constraints; others highlight negative side-effects, such as parental absence, early child employment, or unequal educational resource allocation. This study uses a systematic review approach to comprehensively and comparatively analyse the impact of remittances on rural household education over the period 2000–2025.

### Methodology

This research employs the PRISMA framework in a systematic review design, which is widely recognized for enhancing transparency, rigor and replicability. The review process proceeded in four major stages: (1) Identification of sources from Scopus, Web of Science, Google Scholar and ScienceDirect covering the years 2000 to April 2025; (2) Screening based on titles and abstracts to exclude duplicates or irrelevant studies; (3) Eligibility assessment according to inclusion criteria (original empirical studies, focusing on education and rural households, remittances as main independent variable); (4) Final selection of studies for synthesis. From 739 initially identified articles, 41 studies met the criteria and were included in final analysis. Data extracted from each study included country of study, research method, type of data, and key findings on remittances and education. The analysis is descriptive–analytical, examining regional and gender differences, and mapping the pathways through which remittances affect education.

### Findings

The systematic review reveals that remittances generally exert a positive and statistically significant effect on education in most countries studied, although the magnitude and direction vary by institutional, economic and cultural contexts.

a. Temporal and regional trends: Research attention has increased since the 2010s. Most studies were conducted in Asia (notably China, India, Bangladesh) and Latin America (Mexico, El Salvador), whereas Sub-Saharan Africa and the Middle East remain under-researched. In Asia, remittances notably increased primary-school enrolment and reduced child labour; in Latin America, the effect largely stems from increased household financial capacity enabling tuition payment, school supplies purchase and investment in private tutoring.

b. Pathways of influence: Two main pathways emerge: (i) direct effect via payment of tuition, acquisition of school supplies, enrolment in private schooling or tutoring; (ii) indirect effect via improved household welfare, reduced child labour, enhanced parental support and educational motivation. Further, the gender of the remittance-receiving migrant plays a crucial role: when mothers manage the funds, a larger share is allocated to daughters' education and gender inequality tends to reduce. In male-dominated households, remittances often divert to non-educational uses.

c. Moderating factors: Key moderators include the quality of the educational system, household income level, parental education, and family structure. Households with lower incomes and parental education benefit more from remittances in meeting schooling costs. Nevertheless, in some cases increased income reduces schooling motivation, raising the likelihood of migration or early labour for adolescents.

d. Theoretical framework: Most reviewed studies draw on the theories of human capital, new economics of labour migration, and feminist economics. This theoretical blend indicates that remittances are not merely economic transfers but constitute a social and gender-sensitive phenomenon operating within cultural and institutional frameworks.

### Conclusion

The findings of this systematic review demonstrate that remittances despite being privately directed have broad implications for educational development. They can play a key role in reducing financial constraints, increasing access to education, improving quality of schooling and strengthening human capital, especially in rural and low-income contexts with limited state support. However, their positive effect is contingent on supportive policies, efficient financial institutions, and a quality educational system. Governments can leverage remittances more effectively by establishing formal remittance-transfer mechanisms, incentivising educational investment, and designing participatory programmes involving migrant families.

Empowering women in financial management and household decision-making emerges as a critical lever: when women manage remittance funds, children's educational outcomes improve and gender disparities decline. Thus, strengthening women's role not only enhances children's schooling but also reduces gender inequality in rural communities.

Ultimately, remittances can act as a complementary tool, not a substitute, for educational policy. Tailoring policies to regional cultural and institutional contexts, expanding longitudinal and inter-generational research, and enhancing educational infrastructure are pre-conditions for harnessing remittances in sustainable human-development endeavours.

### Funding

This work is based upon research funded by Iran National Science Foundation (INSF) under project No.4028677.

### Authors' Contribution

Author contributed equally to the conceptualization and writing of the article. author approved the content of the manuscript and agreed on all aspects of the work.

### Conflict of Interest

Author declared no conflict of interest.

### Acknowledgments

The authors would like to express their sincere gratitude to all researchers whose work contributed to this systematic review. We also extend our appreciation to the academic and institutional databases, including Scopus, Web of Science, Google Scholar, and ScienceDirect, for providing access to the relevant studies.

مقاله پژوهشی

## حواله‌های مالی و برنامه‌ریزی آموزشی در خانوارهای روستایی: یک مرور نظام‌مند (۲۰۲۵-۲۰۰۰)

محمد رضا رضوانی<sup>۱</sup>، سیدعلی بدری<sup>۲\*</sup>، فاطمه نیک‌روش<sup>۳</sup>، علیرضا دربان آستانه<sup>۲</sup>، محمدامین خراسانی<sup>۲</sup>

<sup>۱</sup>استاد، گروه جغرافیای انسانی و برنامه‌ریزی، دانشکده جغرافیا، دانشگاه تهران، تهران، ایران

<sup>۲</sup>دانشیار، گروه جغرافیای انسانی و برنامه‌ریزی، دانشکده جغرافیا، دانشگاه تهران، تهران، ایران

<sup>۳</sup>دانشجوی دکتری، گروه جغرافیای انسانی و برنامه‌ریزی، دانشکده جغرافیا، دانشگاه تهران، تهران، ایران

doi 10.22080/EPS.2025.30372.2381

### چکیده

**هدف:** حواله‌های مالی یکی از مهم‌ترین جریان‌های اقتصادی مؤثر بر رفاه خانوارها و توسعه انسانی در مناطق روستایی به شمار می‌روند و می‌توانند مسیر آموزش و سرمایه‌گذاری آموزشی خانواده‌ها را دگرگون کنند. در همین راستا، این مقاله با هدف تحلیل نظام‌مند و یکپارچه‌ی آثار حواله‌های مالی در برنامه‌ریزی آموزشی خانوارهای روستایی، شواهد تجربی منتشرشده در بازه‌ی زمانی ۲۰۰۰ تا آوریل ۲۰۲۵ را بررسی می‌کند.

**روش‌شناسی:** این پژوهش مبتنی بر مرور نظام‌مند است. جست‌وجوی جامع در پایگاه‌های داده‌ی معتبر شامل ScienceDirect، Google Scholar، Web of Science، Scopus انجام شد و ۴۱ مطالعه‌ی واجد شرایط برای تحلیل نهایی انتخاب گردید. فرایند غربال‌گری، استخراج داده‌ها و ارزیابی کیفیت مطالعات با استفاده از دستورالعمل PRISMA صورت گرفت.

**یافته‌ها:** یافته‌ها نشان می‌دهند که حواله‌ها در کشورهای مختلف تأثیر مثبت و معناداری بر برنامه‌ریزی آموزشی دارند، با این حال شدت و جهت این اثرات به تفاوت‌های نهادی، اقتصادی و فرهنگی بستگی دارد. در کشورهای با نظام مالی و آموزشی کارآمد، حواله‌ها موجب افزایش سرمایه‌گذاری در آموزش و بهبود کیفیت تحصیل می‌شوند. اما در جوامع با ساختار نهادی ضعیف یا الگوهای مردسالارانه، تخصیص منابع بیشتر به مصارف غیرآموزشی می‌انجامد و اثر توسعه‌ای حواله‌ها کاهش می‌یابد. همچنین، اثر حواله‌ها در سطوح تحصیلی مختلف یکنواخت نیست؛ در مقاطع ابتدایی، تأثیر آن از طریق توانمندسازی مالی خانواده‌ها بیشتر است، در حالی که در سطوح متوسطه و عالی، عواملی مانند هزینه‌های فرصت تحصیل و تمایل به مهاجرت اثر مثبت حواله‌ها را کاهش می‌دهند.

**نتیجه‌گیری و پیشنهادها:** این پژوهش تأکید می‌کند که حواله‌ها، در صورت وجود سیاست‌های حمایتی و نهادهای آموزشی کارآمد، می‌توانند به‌عنوان ابزاری مؤثر در ارتقای سرمایه انسانی، کاهش نابرابری آموزشی و تسهیل توسعه پایدار در مناطق روستایی عمل کنند.

**نوآوری و اصالت:** این مقاله با رویکردی نظام‌مند و آینده‌نگر، تلاش دارد تا شواهد تجربی موجود درباره تأثیر حواله‌های مالی بر برنامه‌ریزی آموزشی در مناطق روستایی را یکپارچه کند و نقش مؤثر سیاست‌ها و نهادها را در افزایش اثرگذاری این جریان مالی بر توسعه انسانی خانوارهای روستایی روشن سازد.

تاریخ دریافت:

۱۴۰۴/۰۸/۰۵

تاریخ پذیرش:

۱۴۰۴/۰۹/۱۷

تاریخ انتشار:

۱۴۰۴/۱۲/۱۵

کلیدواژه‌ها:

حواله‌های مالی،  
برنامه‌ریزی  
آموزشی،  
خانوارهای  
روستایی،  
سرمایه انسانی،  
مرور نظام‌مند

\*نویسنده مسئول: سیدعلی بدری

آدرس: گروه جغرافیای انسانی و برنامه‌ریزی، دانشکده جغرافیا،

ایمیل: sabadri@ut.ac.ir

تلفن: ۰۹۱۲۴۵۸۱۷۸۷

دانشگاه تهران، تهران، ایران

## مقدمه

در دهه‌های اخیر، جریان‌های مالی ناشی از مهاجرت بین‌المللی، به‌ویژه حواله‌های ارسالی از کارگران مهاجر به کشورهای مبدأ، به یکی از مهم‌ترین منابع تأمین مالی خانوارها و توسعه اقتصادی در کشورهای کم‌درآمد و با درآمد متوسط تبدیل شده‌اند. طبق تعریف بانک جهانی، حواله‌ها عبارت‌اند از انتقالات شخصی نقدی یا غیرنقدی از افراد مقیم کشورهای میزبان به خانوارهایشان در کشورهای مبدأ که به‌عنوان بخشی از حساب جاری در تراز پرداخت‌ها ثبت می‌شود (World Bank, 2025). این جریان‌های مالی اگرچه منشأ خرد دارند، اما در مقیاس کلان تأثیری چشمگیر بر اقتصاد جهانی، ساختارهای اجتماعی و نظام‌های آموزشی برجای می‌گذارند. بر اساس آخرین گزارش بانک جهانی، مجموع حواله‌های ارسال‌شده به کشورهای کم‌درآمد و متوسط در سال ۲۰۲۳ حدود ۶۵۶ میلیارد دلار برآورد شده است؛ رقمی که از جریان سرمایه‌گذاری مستقیم خارجی در بسیاری از کشورها فراتر رفته و حدود ۳/۵ درصد از تولید ناخالص داخلی این کشورها را تشکیل می‌دهد. (World Bank, 2024) این داده‌ها نشان می‌دهد که حواله‌ها دیگر صرفاً پدیده‌ای خانوادگی یا اقتصادی نیستند، بلکه به‌عنوان بخشی از نظام مالی بین‌المللی، نقشی فزاینده در تقویت بنیان‌های توسعه انسانی و به‌ویژه در برنامه‌ریزی آموزشی دارند. افزایش این جریان‌های مالی می‌تواند از طریق ارتقای توان اقتصادی خانواده‌ها، تغییر در الگوی تقاضا برای آموزش، افزایش سرمایه‌گذاری در تحصیل فرزندان و بهبود شرایط دسترسی به فرصت‌های یادگیری، مسیر تحقق اهداف برنامه‌ریزی آموزشی را تسهیل کند. از این‌رو، تحلیل حواله‌ها باید فراتر از نگاه اقتصادی صرف بوده و به‌عنوان عاملی مؤثر در طراحی سیاست‌ها و برنامه‌های آموزشی، به‌ویژه در مناطق روستایی، مورد توجه قرار گیرد.

از سوی دیگر، نظام‌های آموزشی در جهان همچنان با چالش‌های جدی مواجه‌اند. گزارش یونسکو نشان می‌دهد که بیش از ۲۵۱ میلیون کودک و نوجوان در جهان از دسترسی به آموزش رسمی محروم‌اند، و حدود نیمی از دانش‌آموزان مقاطع ابتدایی در کشورهای کم‌درآمد مهارت‌های پایه خواندن و ریاضی را کسب نکرده‌اند (UNESCO, 2024). این داده‌ها نشان می‌دهد که موضوع تأثیر حواله‌ها بر آموزش، نه یک دغدغه نظری، بلکه یک مسئله واقعی و فوری است که نیازمند بررسی دقیق علمی است. آموزش از بنیادی‌ترین ارکان توسعه انسانی و یکی از مؤلفه‌های کلیدی در دستیابی به اهداف اجتماعی، اقتصادی و فرهنگی جوامع به‌شمار می‌آید (Azizi, 2025; Shamami et al., 2023; Khosravipoor et al., 2025). این بخش نه‌تنها بستر ارتقای توانایی‌های فردی و اجتماعی را فراهم می‌کند، بلکه عامل اصلی در شکل‌گیری و انباشت سرمایه انسانی محسوب می‌شود که خود زیربنای نوآوری، افزایش بهره‌وری، پیشرفت فناوری و رشد فعالیت‌های کارآفرینانه است؛ عناصری که در نظریه‌های مدرن رشد اقتصادی جایگاهی محوری دارند (Breton, 2013; Mohammadi & Soleimani, 2023). از این‌رو، آموزش باکیفیت در دهه‌های اخیر به‌عنوان یکی از اصلی‌ترین شاخص‌های توسعه پایدار و عدالت اجتماعی مورد تأکید قرار گرفته است. در همین راستا، سازمان ملل متحد در سال ۲۰۱۵ طی توافق جهانی میان تمامی کشورهای عضو، هفده هدف توسعه پایدار را تصویب کرد که نقشه راهی برای دستیابی به صلح، رفاه و توسعه فراگیر در مقیاس جهانی ارائه می‌دهد (United Nations, 2023). در میان این اهداف، هدف چهارم (SDG 4) به‌طور خاص بر «تضمین

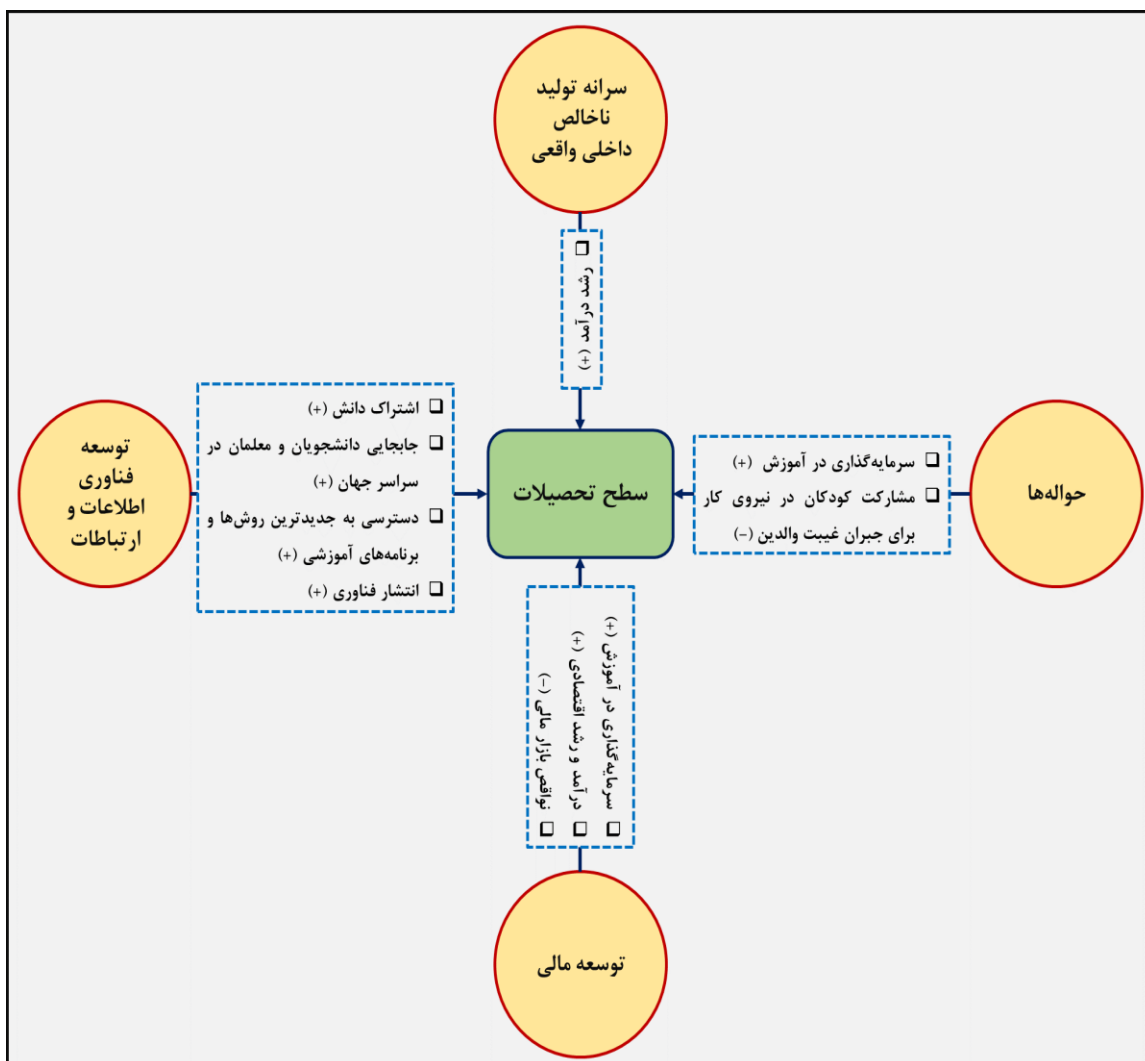


آموزش فراگیر، برابر و باکیفیت برای همگان و ارتقای فرصت‌های یادگیری مادام‌العمر» تأکید دارد. اهمیت آموزش باکیفیت در این چارچوب تنها به تحقق هدف چهارم محدود نمی‌شود، بلکه پیش‌شرط اساسی برای پیشرفت در سایر اهداف توسعه پایدار نیز به‌شمار می‌آید. از جمله، ریشه‌کنی فقر (SDG 1)، حذف گرسنگی (SDG 2)، سلامت و رفاه (SDG 3)، برابری جنسیتی (SDG 5)، کار شایسته و رشد اقتصادی (SDG 8)، نوآوری و زیرساخت (SDG 9)، کاهش نابرابری (SDG 10) و مصرف و تولید مسئولانه (SDG 12) همگی به‌طور مستقیم و غیرمستقیم با آموزش ارتباط دارند و پیشرفت در هر یک از آن‌ها بدون توسعه آموزشی ممکن نیست (Ali et al., 2021). بنابراین، آموزش نه‌تنها هدفی مستقل در دستور کار جهانی توسعه پایدار است، بلکه نقشی میان‌بخشی و پیشران در تحقق سایر ابعاد رفاه انسانی و رشد اقتصادی ایفا می‌کند.

با وجود این اهمیت، بسیاری از کشورهای دریافت‌کننده حواله‌ها هنوز با کمبود منابع مالی و زیرساختی در بخش آموزش مواجه‌اند. در چنین شرایطی، ورود منابع مالی ناشی از حواله‌ها می‌تواند یکی از کانال‌های بالقوه برای ارتقای سطح تحصیلات باشد. پژوهش‌های تجربی نشان می‌دهند که حواله‌ها از طریق افزایش درآمد خانوارها، کاهش محدودیت‌های مالی و افزایش توان سرمایه‌گذاری در آموزش، می‌توانند موجب افزایش نرخ ثبت‌نام، تداوم حضور دانش‌آموزان و بهبود عملکرد تحصیلی شوند (Edwards & Ureta, 2003; Adams & Page, 2005). در مقابل، برخی مطالعات دیگر به اثرات منفی اشاره دارند؛ از جمله کاهش مشارکت والدین در فرآیند تربیتی به‌دلیل مهاجرت، وابستگی مالی خانوارها و افزایش احتمال ترک تحصیل (Chami et al., 2009; Tadesse et al., 2025).

در شکل ۱ چارچوب مفهومی تعامل میان توسعه مالی، حواله‌ها، تولید ناخالص داخلی واقعی سرانه، توسعه فناوری اطلاعات و ارتباطات و سطح تحصیلات ارائه شده است. در این چارچوب، حواله‌های مالی جایگاه ویژه‌ای دارند، زیرا مستقیماً بر توانایی خانوارها در سرمایه‌گذاری آموزشی و به‌طور غیرمستقیم بر کیفیت و استمرار تحصیل فرزندان تأثیر می‌گذارند. از منظر اقتصادی، حواله‌ها به‌عنوان یکی از مهم‌ترین جریان‌های ورودی سرمایه به کشورهای درحال توسعه شناخته می‌شوند که می‌توانند محدودیت‌های اعتباری خانوارها را کاهش دهند و زمینه را برای افزایش مخارج آموزشی، خرید منابع یادگیری، بهبود زیرساخت‌های آموزشی خصوصی و ارتقای سطح تحصیلات فرزندان فراهم سازند. این اثر در ادبیات اقتصادی با عنوان اثر درآمدی حواله‌ها بر سرمایه انسانی شناخته می‌شود.

با این حال، اثر حواله‌ها بر آموزش دوگانه است؛ زیرا در کنار آثار مثبت ناشی از افزایش درآمد، اثرات اجتماعی و ساختاری منفی نیز ممکن است بروز کند. در خانواده‌هایی که والدین برای کار به خارج مهاجرت می‌کنند، غیبت والدین می‌تواند به کاهش نظارت بر تحصیل کودکان منجر شود. علاوه بر این، برخی از کودکان ممکن است برای جبران کمبود نیروی کار خانوار یا تأمین هزینه‌های جاری، وارد بازار کار شوند و از آموزش رسمی باز بمانند. این پدیده در ادبیات توسعه با عنوان اثر منفی جایگزینی نیروی کار کودکان شناخته می‌شود. همچنین، سایر عوامل مانند توسعه مالی و رشد اقتصادی می‌توانند این رابطه را تعدیل کنند؛ برای مثال، در کشورهایی که نظام مالی کارآمدی دارند، حواله‌ها بهتر به سمت سرمایه‌گذاری در آموزش هدایت می‌شوند. علاوه بر این، توسعه توسعه فناوری اطلاعات و ارتباطات با بهبود دسترسی به منابع آموزشی، آموزش از راه دور و اشتراک دانش، می‌تواند نقش مکملی در استفاده مؤثرتر از حواله‌ها برای بهبود کیفیت آموزش ایفا کند.



شکل ۱. چارچوب مفهومی تأثیر حواله‌های مالی بر آموزش (منبع: نگارنده، با اقتباس از Sezgin et al., 2023)

در این راستا، هدف اصلی مطالعه حاضر انجام یک مرور نظام‌مند و تحلیلی بر ۴۱ مقاله تجربی منتشرشده بین سال‌های ۲۰۰۰ تا ۲۰۲۵ است که به صورت مستقیم یا غیرمستقیم تأثیر حواله‌ها بر شاخص‌های آموزشی شامل دسترسی، تداوم و کیفیت آموزش را بررسی کرده‌اند. این پژوهش با رویکردی ترکیبی، نخستین تلاش جامع برای گردآوری و مقایسه یافته‌های تجربی در مناطق مختلف جهان است. هدف از این مرور، شناسایی الگوهای مشترک، تفاوت‌های منطقه‌ای و جنسیتی، مسیرهای اثرگذاری، و نقاط قوت و ضعف روش‌شناسی مطالعات پیشین است. برای پاسخگویی دقیق به این اهداف و هدایت تحلیل‌ها، مطالعه حاضر سه سوال اصلی تحقیق را مطرح کرده است که امکان بررسی اثرات پیچیده و چندبعدی حواله‌ها بر آموزش را فراهم می‌کنند.

سوال اول: حواله‌های مالی خانواده‌های مهاجر چگونه روی تحصیل و برنامه‌ریزی آموزشی کودکان و نوجوانان تأثیر می‌گذارد؟

سوال دوم: چگونه ویژگی‌های خانوار و زمینه‌های نهادی، فرهنگی و اقتصادی، شدت و اثرگذاری حواله‌ها بر آموزش

و فرآیند برنامه‌ریزی آموزشی را شکل می‌دهد؟

سوال سوم: تفاوت‌های منطقه‌ای و نوع حواله‌ها چگونه بر بهره‌مندی کودکان از فرصت‌های آموزشی و برنامه‌ریزی تحصیلی آینده تأثیر می‌گذارد؟

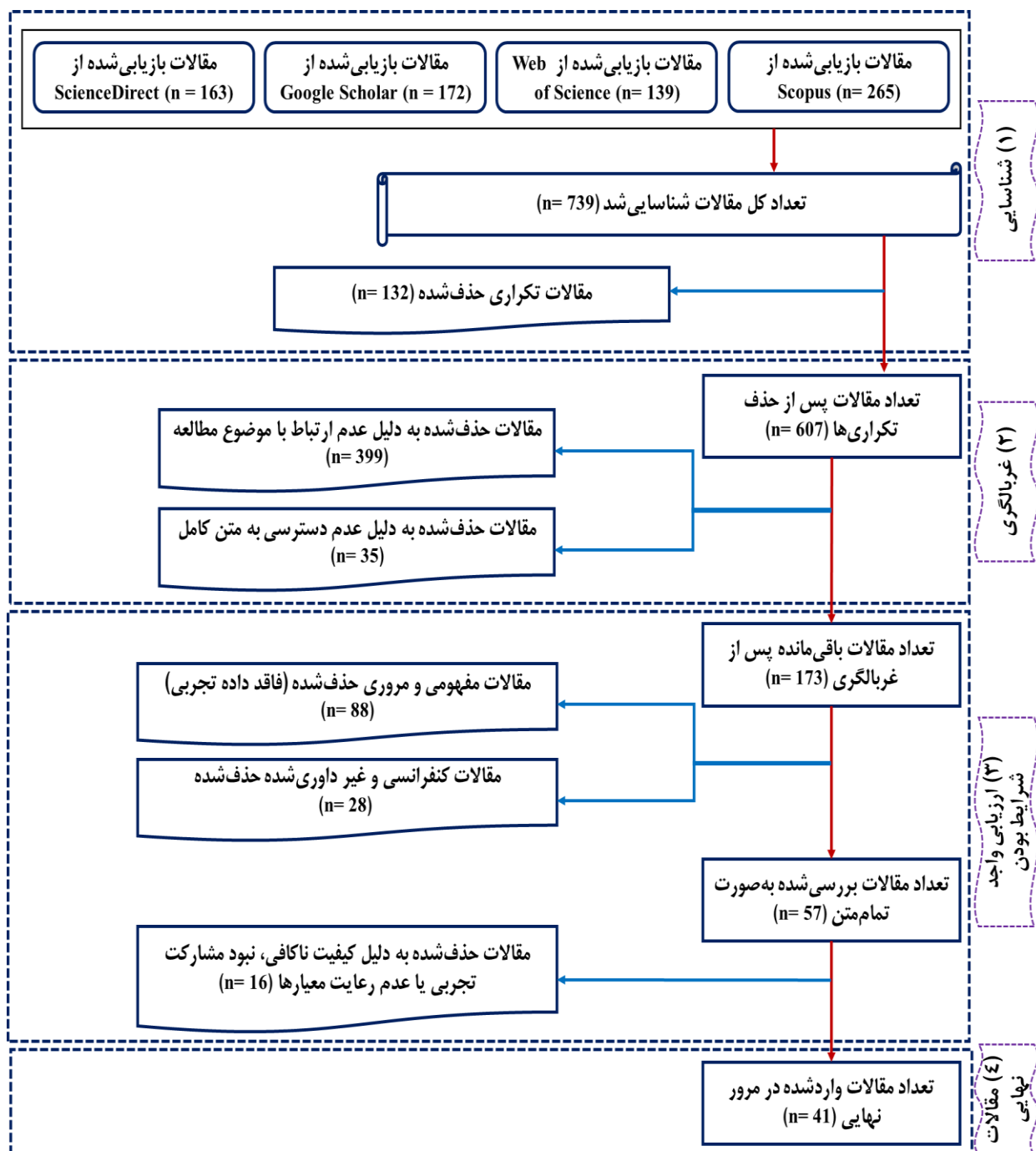
مطالعه حاضر با مرور نظام‌مند و تحلیلی بر ۴۱ مقاله تجربی بین سال‌های ۲۰۰۰ تا ۲۰۲۵، برای نخستین بار اثرات مستقیم و غیرمستقیم حواله‌ها بر شاخص‌های آموزشی و تفاوت‌های منطقه‌ای، جنسیتی و نوع حواله‌ها را به‌طور همزمان بررسی می‌کند و این رویکرد امکان ارائه چارچوب مفهومی جامع، شناخت مسیرهای اثرگذاری متنوع حواله‌ها بر آموزش و برنامه‌ریزی تحصیلی و شناسایی خلأهای پژوهشی را فراهم می‌آورد. نتایج این مطالعه می‌تواند سیاستگذاران و نهادهای آموزشی در کشورهای دریافت‌کننده حواله‌ها را در طراحی برنامه‌های هدفمند برای ارتقای دسترسی، تداوم و کیفیت آموزش یاری دهد و همچنین خانواده‌ها و سازمان‌های جامعه مدنی را در استفاده مؤثرتر از منابع مالی ناشی از حواله‌ها برای سرمایه‌گذاری در آموزش هدایت کند و در نهایت به بهبود عدالت آموزشی و توسعه انسانی در مناطق کم‌درآمد و متوسط کمک نماید.

### روش‌شناسی

در این مطالعه، برای گردآوری و تحلیل شواهد علمی موجود درباره تأثیر حواله‌های مالی بر آموزش در خانوارهای روستایی، از رویکرد مرور نظام‌مند بر اساس دستورالعمل PRISMA استفاده شد (Galletta et al., 2024; Albhirat et al., 2024). این چارچوب معتبر امکان شناسایی، غربالگری، ارزیابی و تحلیل دقیق منابع علمی مرتبط را فراهم می‌کند و شفافیت و قابلیت بازتولید نتایج را تضمین می‌کند. فرآیند مرور شامل چهار مرحله اصلی بود: شناسایی، غربالگری، ارزیابی واجد شرایط بودن و تحلیل نهایی (شکل ۲). جست‌وجوی نظام‌مند در پایگاه‌های معتبر بین‌المللی شامل Scopus، Web of Science، Google Scholar و ScienceDirect انجام شد و از ترکیب کلیدواژه‌های مرتبط با محورهای پژوهش، از جمله "remittances"، "education"، "rural households"، "rural development"، "financial transfers" و "human capital investment" استفاده شد. بازه زمانی جست‌وجو از سال ۲۰۰۰ تا آوریل ۲۰۲۵ بود.

در مرحله غربالگری، عناوین و چکیده‌ها بررسی و مقالات تکراری یا نامرتب حذف شدند و سپس مقالات منتخب برای بررسی متن کامل وارد مرحله ارزیابی واجد شرایط بودن شدند. تنها پژوهش‌های تجربی اصیل، منتشرشده در مجلات داوری‌شده و مرتبط با آموزش و توسعه انسانی در جوامع روستایی حفظ شدند و مطالعات مروری، کتاب‌ها، گزارش‌های کنفرانسی و ادبیات خاکستری حذف شدند. در نهایت، از میان ۷۳۹ مقاله شناسایی‌شده، ۴۱ مقاله نهایی برای تحلیل انتخاب شد. داده‌های استخراج‌شده شامل سال انتشار، کشور مطالعه، روش تحقیق، نوع داده‌ها و یافته‌های کلیدی مرتبط با تأثیر حواله‌های مالی بر آموزش بودند. این روش‌شناسی ضمن حفظ شفافیت و دقت تحلیل، پایه‌ای مستحکم برای مرور و مقایسه شواهد علمی موجود فراهم می‌آورد.





شکل ۲. نمودار جریان PRISMA برای مرورهای سیستماتیک ادبیات

## یافته‌های پژوهش

### روند زمانی و روش‌شناسی مطالعات

بررسی توزیع زمانی مطالعات مرور شده نشان می‌دهد که ادبیات مربوط به رابطه میان حواله‌های مالی و تحصیل اعضای خانوارهای روستایی طی دو دهه اخیر از یک حوزه نوظهور به حوزه‌ای تثبیت شده در پژوهش‌های توسعه و اقتصاد آموزش تبدیل شده است (جدول ۱). در بازه‌ی زمانی ۲۰۰۰ تا ۲۰۰۹، تنها ۶ مقاله (۱۴/۶۳٪) منتشر شد

که نشان‌دهنده‌ی مرحله آغازین شکل‌گیری این حوزه و تمرکز محدود بر شناسایی اولیه اثرات حواله‌ها بر تصمیمات آموزشی بود. در این دوره، اغلب مطالعات با استفاده از مدل‌های رگرسیونی ساده نظیر OLS و Probit به بررسی رابطه‌ی مستقیم بین دریافت حواله و احتمال ادامه تحصیل پرداخته‌اند (Edwards & Ureta, 2003; Brown & Poirine, 2005; Borraz, 2005; Bansak & Chezum, 2009; Calero et al., 2009; Chen et al., 2009). در دهه‌ی بعد (۲۰۱۰-۲۰۱۹)، حجم تحقیقات به‌طور چشمگیری افزایش یافته و به ۲۶ مقاله (۶۳/۴۱٪) رسیده است. این رشد را می‌توان نتیجه‌ی گسترش جریان‌های مهاجرت بین‌المللی، افزایش حجم حواله‌ها و بهبود دسترسی پژوهشگران به داده‌های ملی و پانل دانست. مطالعات این دوره از روش‌های اقتصادسنجی پیشرفته‌تر مانند متغیرهای ابزاری، مدل‌های پانل با اثرات ثابت، تفاوت در تفاوت‌ها و تطبیق نمره تمایل بهره گرفته‌اند (Antman, 2011; Mansour et al., 2011; Salas, 2014; Cuadros-Menaca & Gaduh., 2019). در دوره‌ی اخیر (۲۰۲۰ تا آوریل ۲۰۲۵)، هرچند تعداد مقالات به ۹ مورد (۲۱/۹۵٪) کاهش یافته است، اما این کاهش را نمی‌توان نشانه‌ی افت اهمیت موضوع دانست. این مرحله بیش از آنکه بازتاب کاهش علاقه باشد، بیانگر بلوغ روش‌شناختی و تمرکز بر پژوهش‌های عمیق‌تر و مقایسه‌ای است. برخی از مطالعات اخیر از آزمایش‌های میدانی تصادفی برای سنجش اثرات علی استفاده کرده‌اند و برخی دیگر با بهره‌گیری از داده‌های پانل چندکشوری، به تحلیل میان‌اثرات حواله‌ها بر تحصیل کودکان و نوجوانان پرداخته‌اند (Arif et al., 2019; Gul et al., 2021; Ahmed et al., 2023; Sohail et al., 2025). به‌طور کلی، روند زمانی نشان می‌دهد که ادبیات این حوزه از توصیف اثرات ساده در مراحل اولیه به تحلیل‌های علی و میان‌رشته‌ای در سال‌های اخیر تحول یافته است. بنابراین، کاهش نسبی تعداد مقالات در دوره‌ی اخیر را می‌توان بیشتر بازتاب تغییر جهت پژوهش‌ها از کمیت به کیفیت و بازآرایی در موضوعات و منابع پژوهشی دانست تا نشانه‌ای از کاهش اهمیت بنیادی موضوع حواله‌ها و تحصیل در خانوارهای روستایی.

جدول ۱. توزیع مطالعات بر اساس بازه‌های زمانی انتشار

| بازه زمانی         | تعداد مقالات | درصد مقالات |
|--------------------|--------------|-------------|
| ۲۰۰۹ تا ۲۰۰۰       | ۶            | ۱۴/۶۳       |
| ۲۰۱۰ تا ۲۰۱۹       | ۲۶           | ۶۳/۴۲       |
| ۲۰۲۰ تا آوریل ۲۰۲۵ | ۹            | ۲۱/۹۵       |
| مجموع کل           | ۴۱           | ۱۰۰         |

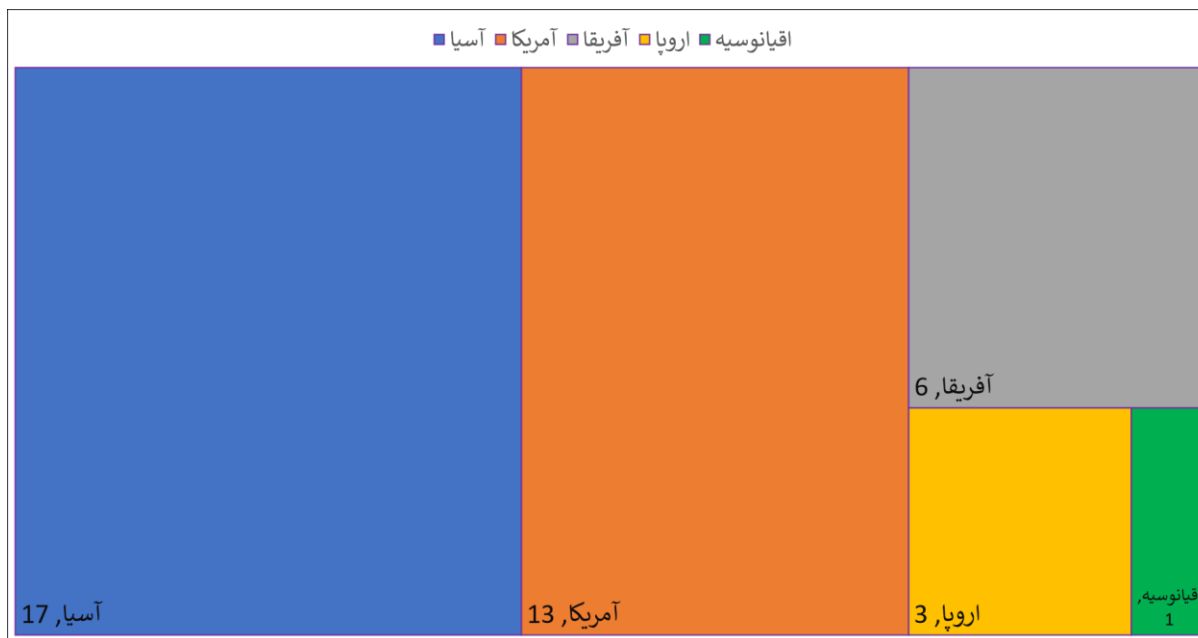
### توزیع جغرافیایی مطالعات

تحلیل توزیع جغرافیایی ۴۱ مطالعه منتخب در زمینه تأثیر حواله‌های مالی بر آموزش خانوارهای روستایی نشان می‌دهد که پژوهش‌های موجود تمرکز بالایی بر کشورهای در حال توسعه و اقتصادهای نوظهور دارند، جایی که حواله‌ها سهم قابل‌توجهی از درآمد ملی و سرمایه انسانی را تشکیل می‌دهند. نتایج نشان می‌دهد قاره آسیا با ۱۷ مطالعه، بیشترین سهم را در میان مناطق جغرافیایی به خود اختصاص داده است. در میان کشورهای آسیایی، چین (۴ مقاله)، بنگلادش (۳ مقاله) و هند (۱ مقاله) بیشترین فراوانی را دارند؛ تمرکز بر این کشورها ناشی از جمعیت بالا، نرخ بالای مهاجرت نیروی کار و نقش محوری حواله‌ها در تأمین مالی آموزش و بهبود سرمایه انسانی است. در قاره آمریکا، ۱۳ مطالعه شناسایی شد که عمدتاً مربوط به مکزیک (۵ مقاله)، السالوادور (۳ مقاله) و جمهوری دومینیکن (۱ مقاله) است. این تمرکز جغرافیایی بازتاب اهمیت تاریخی و ساختاری جریان‌های حواله‌ای

از ایالات متحده به آمریکای لاتین است، به‌ویژه در کشورهایی که اقتصاد خانوار به شدت وابسته به درآمد مهاجران است.

در مقابل، قاره آفریقا با ۵ مقاله و اروپا با ۳ مقاله سهم نسبتاً محدودی در ادبیات موجود دارند؛ با این حال، کشورهایمانند مراکش، مصر، غنا، آلبانی و مولداوی به‌عنوان نمونه‌هایی از مناطق با نرخ بالای مهاجرت و حواله‌های ورودی مورد توجه قرار گرفته‌اند. در منطقه اقیانوسیه نیز تنها یک مطالعه بر مهاجران جزایر اقیانوس آرام (تونگا و ساموآ) ساکن استرالیا متمرکز بوده است که بیانگر کمبود آشکار پژوهش‌های نظام‌مند در این منطقه است. علاوه بر مطالعات تک‌کشوری، چند پژوهش چندکشوری و پانلی نیز شناسایی شد که به تحلیل مقایسه‌ای بین کشورها پرداخته‌اند. از جمله، مطالعه‌ای که ۸ کشور اصلی دریافت‌کننده حواله‌ها (بنگلادش، چین، مصر، هند، مکزیک، نیجریه، پاکستان و فیلیپین) را بررسی کرده و پژوهشی دیگر که داده‌های ۴۱ کشور جنوب صحرای آفریقا را مورد تحلیل قرار داده است. این نوع مطالعات با بهره‌گیری از داده‌های مقطعی بین‌المللی، امکان شناسایی الگوهای کلان و اثرات متفاوت حواله‌ها در بافت‌های اقتصادی و فرهنگی متنوع را فراهم می‌سازند.

در مجموع، الگوی مشاهده‌شده حاکی از توزیع نامتوازن جغرافیایی پژوهش‌ها است؛ تمرکز بالای مطالعات بر کشورهای آسیایی و آمریکای لاتین در مقابل کم‌توجهی به کشورهای آفریقایی، اروپای شرقی و اقیانوسیه نشان می‌دهد که بخش‌هایی از جهان همچنان در ادبیات علمی کمتر نمایان هستند. این نابرابری پژوهشی، شکافی قابل‌توجه در شناخت اثرات منطقه‌ای حواله‌ها بر آموزش ایجاد کرده و ضرورت گسترش مطالعات تطبیقی در مناطق کمتر بررسی‌شده را برجسته می‌سازد. در شکل (۳) توزیع جغرافیایی مطالعات مورد ارزیابی نشان داده شده است.



شکل ۳. توزیع جغرافیایی مطالعات مورد ارزیابی (منبع: یافته‌های پژوهش)

### تفاوت‌های منطقه‌ای اثر حواله‌ها بر آموزش

شواهد تجربی نشان می‌دهد که حواله‌های تأثیر قابل توجهی بر آموزش خانوارهای روستایی در مناطق مختلف جهان دارند، هرچند شدت و مسیر اثرگذاری آن‌ها به ویژگی‌های اقتصادی، ساختار نهادی، سیاست‌های آموزشی،

برنامه‌های توسعه انسانی و ویژگی‌های خانوار وابسته است. در کشورهای آسیایی مانند چین، نپال و بنگلادش، اثر حواله‌ها بر آموزش با الگوهای متفاوتی مشاهده می‌شود؛ در چین، دریافت حواله‌ها با افزایش مثبت‌نام و ماندگاری دانش‌آموزان در مقاطع ابتدایی، به‌ویژه در مناطق روستایی، همراه است، اما در سطوح بالاتر آموزشی این تأثیر کمتر مشخص است و گاه با کاهش حضور والدین در خانه هم‌زمان می‌شود که نشان‌دهنده تعامل پیچیده میان درآمد حاصل از مهاجرت و سرمایه انسانی است (Zhao et al, 2014). در نپال و بنگلادش، حواله‌ها با کاهش مشارکت کودکان در فعالیتهای درآمدزا و افزایش زمان مطالعه، به بهبود عملکرد آموزشی و ارتقای سرمایه انسانی کمک کرده‌اند (Mansour et al., 2011; Tiza et al., 2019). همچنین در کشورهایی نظیر فیلیپین و سریلانکا، ترکیب جریان بالای مهاجرت با اجرای برنامه‌های توسعه انسانی نظیر مدارس روستایی و کلاس‌های تقویتی، اثر مثبت حواله‌ها را بر ثبت‌نام و ماندگاری تحصیلی تقویت کرده است (Pajaron, 2016; Perera & Wijeratne, 2017). در مقابل، در کشورهای آمریکای لاتین مانند مکزیک و السالوادور، اثر حواله‌ها عمدتاً مستقیم‌تر است؛ در مکزیک، خانوارهای دریافت‌کننده حواله به‌طور متوسط ۲۰ درصد بیشتر از سایرین در آموزش سرمایه‌گذاری می‌کنند و این افزایش منابع مالی، به‌ویژه در میان خانوارهای کم‌درآمد مناطق روستایی که با محدودیت نقدینگی مواجه‌اند، به بهبود ثبت‌نام و کاهش ترک تحصیل منجر می‌شود (Borraz, 2005; Ambler et al, 2015). در السالوادور نیز اثر مثبت حواله‌ها بر آموزش تأیید شده است، اگرچه شدت آن به‌دلیل محدودیت‌های نهادی و کیفیت پایین مدارس کمتر است (Acosta, 2011).

در آفریقا، حواله‌ها نقش متفاوتی در شمال و جنوب قاره ایفا می‌کنند. در کشورهای جنوب صحرای آفریقا، حواله‌ها موجب افزایش ثبت‌نام، ماندگاری و کاهش ترک تحصیل می‌شوند که این امر ناشی از رفع محدودیت‌های نقدینگی و آزادسازی زمان کودکان از کار درآمدزا است. در مقابل، در شمال آفریقا، منابع طبیعی غنی و محدودیت‌های نهادی مانند ضعف نظارت بر مدارس، ناکارآمدی سیاست‌های حمایتی، نبود شفافیت در تخصیص منابع و محدودیت ظرفیت برنامه‌ریزی آموزشی، اثر مستقیم حواله‌ها بر آموزش را کاهش داده و تأثیر آن عمدتاً به افزایش پوشش تحصیلی پایه محدود می‌شود (Sezgin et al., 2023). در منطقه خاورمیانه نیز، کشورهای مانند لبنان، اردن و مصر به‌دلیل دریافت گسترده حواله‌ها از کشورهای شورای همکاری خلیج فارس، از این منابع برای پرداخت شهریه، تهیه ملزومات تحصیلی و کلاس‌های تقویتی بهره می‌برند که در مجموع به بهبود ثبت‌نام و ماندگاری تحصیلی کمک می‌کند. در این میان، جنسیت دریافت‌کننده حواله نقش مهمی در جهت‌دهی مصرف آموزشی دارد؛ مادران معمولاً سهم بیشتری از منابع را به آموزش اختصاص داده و این امر اثر مثبت قابل توجهی بر تحصیل دختران دارد (Koska et al., 2013; Al-Islam et al, 2022). با این حال، بحران‌های اقتصادی و سیاسی، از جمله جنگ سوریه و بحران یمن، وابستگی خانوارها به حواله‌ها را افزایش داده و نقش آن‌ها در حفظ ثبت‌نام و استمرار آموزش در شرایط بحرانی پررنگ‌تر کرده است (Murakami, 2021).

در مجموع، تحلیل تطبیقی مناطق مختلف نشان می‌دهد که حواله‌ها، به‌ویژه در کشورهای با سطح توسعه پایین‌تر و دسترسی محدود به منابع مالی، نقشی حیاتی در ارتقای سرمایه انسانی از طریق سرمایه‌گذاری در آموزش ایفا می‌کنند. با این حال، تفاوت در ساختار نهادی، کیفیت مدارس، نابرابری اقتصادی، هنجارهای فرهنگی

و جنسیت دریافت‌کننده، مسیر و شدت اثرگذاری این منابع را در میان کشورها و مناطق مختلف به‌طور قابل توجهی متفاوت ساخته است.

### **مسیرها و کانال‌های اثرگذاری حواله‌ها بر آموزش**

حواله‌های ارسالی یکی از مهم‌ترین منابع مالی برای خانوارهای کشورهای در حال توسعه به شمار می‌روند و نقش کلیدی در سرمایه‌گذاری‌های آموزشی ایفا می‌کنند. این جریان‌های مالی نه تنها امکان دسترسی کودکان به آموزش با کیفیت را فراهم می‌کنند، بلکه از طریق تغییر شرایط اقتصادی و اجتماعی خانوار، اثرات بلندمدت بر ماندگاری و پیشرفت تحصیلی دارند. درک مسیرها و کانال‌های اثرگذاری حواله‌ها، اعم از مستقیم و غیرمستقیم، برای طراحی سیاست‌های آموزشی و توسعه انسانی اهمیت فراوانی دارد. چارچوب کلی مسیرها و کانال‌های اثرگذاری حواله‌ها بر آموزش در شکل (۴) ترسیم شده است.

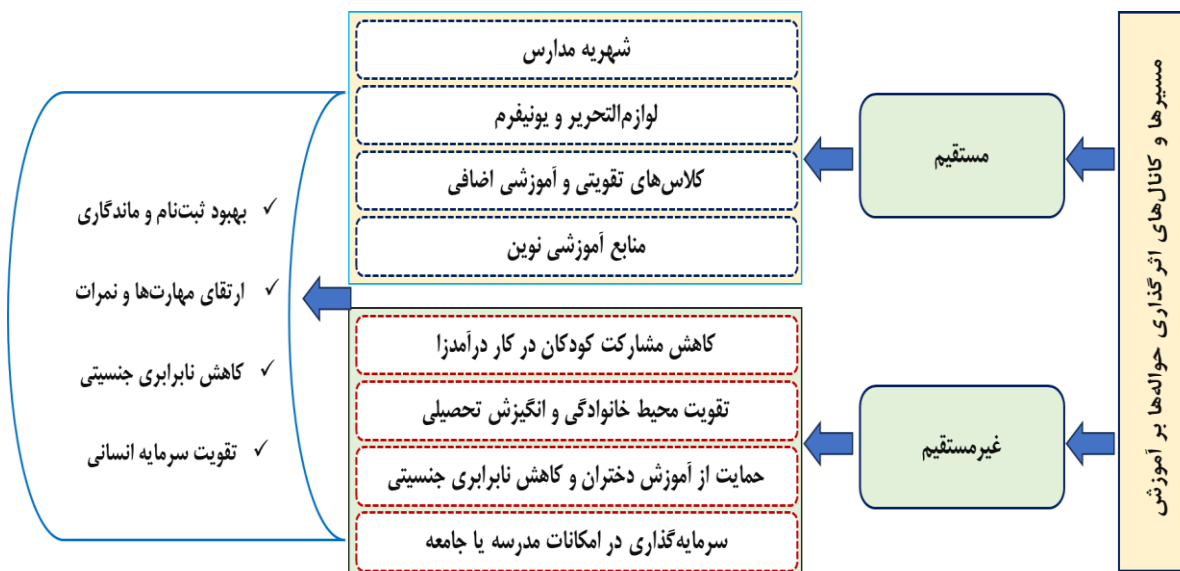
### **اثرات مستقیم حواله‌ها بر آموزش**

حواله‌های مهاجران از طریق هزینه‌کرد مستقیم در آموزش نقش مهمی در افزایش سرمایه انسانی ایفا می‌کنند. پرداخت شهریه مدارس خصوصی یا با کیفیت بالا موجب افزایش ثبت‌نام، ماندگاری و پیشرفت تحصیلی دانش‌آموزان می‌شود، به ویژه در مناطق روستایی و کم‌درآمد؛ به عنوان مثال، در مکزیک، خانوارهایی که حواله دریافت کرده‌اند، به طور متوسط ۲۰٪ بیشتر در شهریه مدارس سرمایه‌گذاری کرده‌اند که این امر باعث افزایش ثبت‌نام و ادامه تحصیل شده است (Adams & Cuecuecha, 2010; Amuedo-Dorantes & Pozo, 2006). علاوه بر شهریه، هزینه‌کرد حواله‌ها برای خرید لوازم‌التحریر و یونیفرم، حضور منظم در مدرسه و کاهش ترک تحصیل را تسهیل می‌کند؛ شواهدی از نپال و بنگلادش نشان می‌دهد که نبود این تجهیزات مانع بزرگی برای ادامه تحصیل کودکان بود و دریافت حواله‌ها این موانع را برطرف کرده است (Mansour et al., 2011). در مکزیک و آلبانی نیز خرید لوازم‌التحریر و یونیفرم، حضور در مدرسه و مشارکت در فعالیت‌های آموزشی خارج از کلاس را افزایش داده است (Cattaneo, 2012; Alcaraz et al., 2012). علاوه بر این، هزینه‌کرد حواله‌ها برای کلاس‌های تقویتی، دوره‌های مهارتی و منابع آموزشی نوین مانند کتاب‌های پیشرفته، نرم‌افزارهای آموزشی، کامپیوتر و اینترنت، مهارت‌های تحصیلی، یادگیری مستقل و انگیزه دانش‌آموزان را افزایش می‌دهد. به عنوان نمونه، در فیلیپین، سرمایه‌گذاری حواله‌ها در کلاس‌های تقویتی و دوره‌های جانبی موجب ارتقای نمرات ریاضی و زبان دانش‌آموزان شد (Pajaron, 2016)، و در چین و بنگلادش، دسترسی به منابع آموزشی نوین موجب بهبود مهارت‌های ریاضی، زبان انگلیسی و توانایی حل مسئله شد (Antman, 2011; Tiza et al., 2019).

### **اثرات غیرمستقیم حواله‌ها بر آموزش**

حواله‌ها همچنین از طریق اثرات غیرمستقیم، به بهبود شرایط آموزشی و انگیزه تحصیلی کمک می‌کنند. کاهش فشار اقتصادی خانوار و امکان کاهش مشارکت کودکان در کار درآمدزا باعث افزایش زمان مطالعه و ماندگاری در مدرسه می‌شود؛ شواهدی از نپال، بنگلادش، مکزیک و اکوادور نشان می‌دهد که دریافت حواله‌ها موجب کاهش کار کودکان و ارتقای مشارکت در فعالیت‌های آموزشی شده است (Adams & Cuecuecha, 2010; Borraz, 2005). علاوه بر آن، حواله‌ها با تقویت محیط خانوادگی و افزایش حمایت عاطفی، انگیزه تحصیلی کودکان را ارتقا می‌دهند؛ در کشورهای خاورمیانه، دریافت حواله‌ها موجب شده والدین زمان و

منابع بیشتری برای حمایت تحصیلی فرزندان اختصاص دهند و به ویژه انگیزه تحصیلی دختران افزایش یابد (Antman, 2012). نقش جنسیت دریافت‌کننده حواله نیز بسیار مهم است؛ وقتی مادران حواله‌ها را مدیریت می‌کنند، منابع بیشتری به آموزش دختران اختصاص می‌یابد و نابرابری جنسیتی کاهش می‌یابد، مطالعه انجام شده در آلبانی و تاجیکستان نشان داد که ثبت‌نام و مشارکت تحصیلی دختران بهبود یافته و پیشرفت تحصیلی در درازمدت مشاهده می‌شود (Nakamuro, 2010). همچنین برخی خانوارها بخشی از حواله‌ها را برای ارتقای امکانات مدرسه یا جامعه هزینه می‌کنند؛ در نپال و فیلیپین، سرمایه‌گذاری‌های جمعی در تجهیز کتابخانه‌ها و زیرساخت‌های آموزشی موجب افزایش انگیزه و پیشرفت تحصیلی دانش‌آموزان شده است (Bucheli et al., 2018).



شکل ۴. مسیرها و کانال‌های اثرگذاری حواله‌ها بر آموزش (منبع: یافته‌های پژوهش)

### عوامل مؤثر بر اثرگذاری حواله‌ها بر آموزش

#### ویژگی‌های خانوار و مدیریت منابع

ویژگی‌های خانوار نقش تعیین‌کننده‌ای در بهره‌مندی کودکان از حواله‌ها دارند. تحصیلات والدین، به‌ویژه تحصیلات مادر، اثر مثبتی بر تخصیص منابع به آموزش فرزندان دارد و احتمال ثبت‌نام و ادامه تحصیل کودکان را افزایش می‌دهد (Borraz, 2005; Chezum, 2009; Bansak & Hu, 2012; Bouoiyour & Miftah, 2016; Pilařová & Kandakov, 2017). درآمد و دارایی خانوار نیز عامل کلیدی است؛ در خانواده‌های کم‌درآمد، اثر حواله‌ها قوی‌تر است، زیرا این منابع امکان تأمین هزینه‌های تحصیلی و سرمایه‌گذاری آموزشی را فراهم می‌کنند، در حالی که در خانواده‌های پردرآمد، تغییر قابل توجهی در رفتار آموزشی رخ نمی‌دهد (Bucheli et al., 2018; Yang & Bansak, 2020; Hu, 2012). ساختار و اندازه خانواده نیز اهمیت دارد؛ خانواده‌های بزرگ و دارای نسبت بالاتر کودکان به بزرگسالان، حواله‌ها را مؤثرتر به آموزش اختصاص می‌دهند، اما غیاب والدین می‌تواند اثر منفی ایجاد کند، هرچند دریافت حواله تا حدی این اثر منفی را کاهش می‌دهد (Bansak & Chezum, 2009; Murakami, 2021). علاوه بر این، جنسیت دریافت‌کننده حواله اهمیت فراوانی دارد؛ زمانی که زنان خانواده مدیریت مالی را بر عهده دارند،



سهم بیشتری از منابع به آموزش و رفاه فرزندان اختصاص می‌یابد و اثر مثبت بر سرمایه انسانی کودکان تقویت می‌شود (Hu, 2012; Bouoiyour & Miftah, 2016; Pajaron, 2016; Pickbourn, 2016).

### خصوصیات فردی کودکان و مقاطع تحصیلی

خصوصیات فردی کودکان نیز نقش مهمی در تعیین پیامدهای آموزش دارد. تفاوت‌های جنسیتی، سن و پایه تحصیلی، مسیر اثرگذاری حواله‌ها را شکل می‌دهد. در برخی کشورها مانند نپال و مراکش، پسران نسبت به دختران از حواله‌ها بهره بیشتری می‌برند (Vikram, 2016; Bouoiyour & Miftah, 2016; Bansak & Chezum, 2009). اما مدیریت زنانه منابع می‌تواند سهم دختران را افزایش دهد (Hu, 2012; Antman, 2012; Pajaron, 2016). از نظر سن، کودکان در مقطع ابتدایی بیشترین منافع را از حواله‌ها تجربه می‌کنند و ثبت‌نام و تداوم تحصیل آن‌ها به‌طور قابل توجهی افزایش می‌یابد (Edwards & Ureta, 2003; Bansak & Chezum, 2009). در مقاطع متوسطه و آموزش عالی، اثرگذاری پیچیده‌تر است؛ حواله‌ها ممکن است مانع ترک تحصیل نوجوانان شوند، اما در برخی موارد انگیزه ورود زود هنگام به بازار کار یا مهاجرت را تقویت می‌کنند و محدودیت‌های ظرفیت دانشگاه و هزینه‌های بالای تحصیل بر اثربخشی آنها تأثیر می‌گذارد (Hu, 2012; Ambler et al., 2015; Murakami, 2021).

### عوامل نهادی، فرهنگی و زمینه‌ای

اثربخشی حواله‌ها بر آموزش کودکان به شدت تحت تأثیر عوامل نهادی، فرهنگی و زمینه‌ای قرار دارد. کیفیت نظام آموزشی عمومی، دسترسی به مدارس، محدودیت‌های زیرساختی و موانع جغرافیایی از جمله متغیرهای تعیین‌کننده هستند که می‌توانند مسیر اثرگذاری منابع مالی را تعدیل کنند؛ به‌طوری که در شرایط کیفیت پایین مدارس دولتی یا فاصله زیاد تا مدرسه، حواله‌ها اغلب به مدارس خصوصی یا مصارف غیرآموزشی هدایت می‌شوند و اثر مثبت بر ثبت‌نام و حضور کودکان کاهش می‌یابد (Calero et al., 2009; Bansak & Chezum, 2015). علاوه بر این، زمینه‌های فرهنگی و جنسیتی نقش مهمی دارند؛ در بسیاری از جوامع، ترجیحات خانوار نسبت به دختران و پسران مسیر تخصیص منابع را شکل می‌دهد، به‌گونه‌ای که در خانواده‌هایی با نگرش سنتی، بخش بیشتری از حواله‌ها به آموزش پسران اختصاص می‌یابد، در حالی که حضور فعال مادران یا نگرش‌های برابرگرایانه، سهم دختران را افزایش می‌دهد (Antman, 2012; Ambler et al., 2015; Mansour et al., 2015). شرایط اقتصادی کلان و شوک‌های منطقه‌ای نیز می‌توانند اثر حواله‌ها را تغییر دهند و موجب کاهش مشارکت آموزشی یا افزایش انگیزه ورود زود هنگام به بازار کار شوند (Kroeger & Anderson, 2014; Alcaraz et al., 2012; Murakami, 2021; Umar, 2021). در مجموع، تعامل این عوامل نهادی، فرهنگی و اقتصادی تعیین‌کننده شدت و جهت اثر حواله‌ها بر سرمایه انسانی کودکان است و توجه به آن‌ها برای طراحی سیاست‌های آموزشی هدفمند و کاهش نابرابری‌ها ضروری می‌باشد.

### ماهیت حواله‌ها

تأثیر حواله‌ها بر آموزش کودکان به منبع، هدف و شکل آن‌ها بستگی دارد. پژوهش‌ها نشان می‌دهند حواله‌های بین‌المللی از کشورهای با درآمد بالا به کشورهای در حال توسعه نقش کلیدی در کاهش محدودیت نقدینگی و تقویت سرمایه‌گذاری آموزشی دارند؛ به‌طور نمونه، در مکزیک و فیلیپین، این حواله‌ها موجب افزایش ثبت‌نام و مشارکت تحصیلی کودکان شده‌اند (Edwards & Ureta, 2003; Brown & Poirine, 2005; Ambler et al., 2015).

حواله‌های داخلی، که به انتقال منابع مالی درون مرزهای یک کشور توسط خانواده‌ها یا جوامع محلی اطلاق می‌شود، نیز در تأمین هزینه‌های تحصیلی مناطق محروم مؤثرند؛ به‌طور نمونه، در چین، ماندگاری کودکان در مدرسه با دریافت حواله‌های داخلی افزایش یافته و در غنا، مدیریت این منابع توسط زنان سرمایه‌گذاری در آموزش دختران را تقویت کرده است (Hu, 2012; Pickbourn, 2016). شکل حواله نیز اهمیت دارد: حواله‌های مالی رایج‌ترین نوع هستند، در حالی که حواله‌های غیرمالی و هدفمند آموزشی می‌توانند اثرات مستقیم و غیرمستقیم قابل توجهی بر سرمایه انسانی داشته باشند؛ به‌طور نمونه، در السالوادور، تخصیص مستقیم حواله‌ها به آموزش، استفاده مؤثر از منابع را به شکل معناداری افزایش داده است (Ambler et al., 2015). این شواهد نشان می‌دهد که سیاست‌گذاری در حوزه مهاجرت و حواله باید به تمایز انواع حواله و کانال‌های هدفمند توجه داشته باشد تا بیشترین اثر مثبت بر سرمایه انسانی حاصل شود.

### چارچوب‌های نظری مطالعات

تحلیل چارچوب‌های نظری به کار رفته در مطالعات نشان‌دهنده روندی غنی و رو به تکامل است که بر پنج پارادایم اصلی استوار بوده و هر یک به جنبه‌های متفاوتی از اثر حواله‌ها بر سرمایه انسانی و رفاه خانوار پاسخ می‌دهند. پارادایم سرمایه انسانی و انتخاب عقلانی، که بخش عمده‌ای از مطالعات را شامل می‌شود، با بهره‌گیری از نظریه سرمایه انسانی و مدل‌های اقتصاد خانوار، سرمایه‌گذاری در آموزش را به عنوان تصمیماتی عقلانی برای به حداکثر رساندن بازدهی بلندمدت و مدیریت ریسک تبیین می‌کند (Cuecuecha, 2012; Amuedo-Dorantes & Pozo, 2010). این رویکرد زمینه‌ای محکم برای درک انگیزه‌های خانوارها در استفاده از حواله‌ها فراهم می‌کند، اما برای تحلیل جامع‌تر، نیازمند چارچوب‌های مکمل است؛ از همین رو، پارادایم اقتصاد جدید مهاجرت نیروی کار مطرح می‌شود که با تمرکز بر خانواده به‌عنوان یک واحد اقتصادی و مدیریت ریسک از طریق مهاجرت و ارسال حواله، امکان سرمایه‌گذاری بلندمدت در آموزش، کسب‌وکارهای کوچک و کشاورزی را توضیح می‌دهد (Mansour et al., 2011). هم‌زمان، چارچوب نوع‌دوستی، به انگیزه‌های اخلاقی و حمایتی مهاجران از خانواده‌های خود می‌پردازد و نشان می‌دهد که حتی در غیاب فرصت‌های سرمایه‌گذاری قابل‌توجه، حواله‌ها به تأمین نیازهای روزمره، امنیت غذایی، سلامت و ماندگاری کودکان در مدرسه کمک می‌کنند (Brown & Poirine, 2005; Calero et al., 2009). در ادامه این روند، پارادایم محدودیت نقدینگی و اقتصاد فمینیستی نقش مکمل و تحلیلی دارند. مدل محدودیت نقدینگی نشان می‌دهد که کمبود منابع مالی می‌تواند مانع سرمایه‌گذاری در آموزش شود و حواله‌ها با رفع این محدودیت، امکان تأمین شهریه، لوازم‌التحریر و سایر هزینه‌های آموزشی را فراهم می‌کنند (Bucheli et al., 2018). اقتصاد فمینیستی نیز به نقش جنسیت‌گیرنده حواله توجه دارد و نشان می‌دهد زنانی که حواله دریافت می‌کنند، غالباً بخش بیشتری از منابع را به آموزش و رفاه خانوار اختصاص می‌دهند، در حالی که مردان بیشتر بر هزینه‌های جاری یا سرمایه‌گذاری‌های غیرآموزشی تمرکز دارند (Quisumbing et al., 2001; Antman, 2012). به این ترتیب، سیر تحول نظری از رویکردهای اقتصادی ساده و فردمحور تا چارچوب‌های جامع، انتقادی و جنسیتی، بیانگر بلوغ،

عمق و پیچیدگی مطالعات حواله‌های مهاجران است که توانسته است اثرات متنوع این منابع مالی بر آموزش، رفاه و سرمایه انسانی خانوارها را به شکل جامع و نظام‌مند بازنمایی کند.

### شکاف‌های پژوهشی در مطالعات

مرور نظام‌مند ادبیات نشان می‌دهد که با وجود گسترش تحقیقات در زمینه اثر حواله‌های بر آموزش، هنوز کاستی‌های مفهومی، روش‌شناختی، زمینه‌ای و زمانی قابل توجهی وجود دارد که مانع از شکل‌گیری تصویری جامع و علی از این پدیده می‌شود. چارچوب تحلیلی این شکاف‌ها در قالب ماتریسی در شکل (۵) نمایش داده شده است.

از منظر مفهومی و موضوعی، اغلب مطالعات بر گروه‌های سنی ۵ تا ۱۶ سال تمرکز داشته‌اند و تأثیر حواله‌ها بر نوجوانان و جوانان (۱۶ تا ۲۴ سال) و به‌ویژه دانشجویان آموزش عالی کمتر بررسی شده است؛ در نتیجه، درک اثرات بلندمدت این جریان‌های مالی بر مسیرهای تحصیلی، اشتغال و توسعه مهارت‌های انسانی همچنان محدود باقی مانده است. همچنین، نقش جنسیت، ترتیب تولد و ساختار خانوار در نحوه تخصیص حواله‌ها به آموزش به‌صورت جامع واکاوی نشده و تعامل این عوامل با متغیرهای اقتصادی و اجتماعی همچنان مبهم است. افزون بر این، بخش عمده‌ای از مطالعات صرفاً به شاخص‌های کمی نظیر نرخ ثبت‌نام و حضور در مدرسه پرداخته‌اند و جنبه‌های کیفی مانند کیفیت یادگیری، عملکرد تحصیلی و مهارت‌های شناختی کمتر مورد تحلیل قرار گرفته است. در کنار این موارد، تفاوت میان انواع حواله‌ها - نقدی، غیرمالی و هدفمند آموزشی نیز به‌صورت نظام‌مند بررسی نشده و شواهد موجود تنها به اختلافات پراکنده در اثرگذاری آن‌ها اشاره دارد.

از منظر روش‌شناختی، محدودیت در طراحی‌های تجربی یکی از چالش‌های اساسی این حوزه است. بخش اندکی از پژوهش‌ها از روش‌های آزمایش تصادفی کنترل‌شده یا رویکردهای شبه‌تجربی بهره برده‌اند، در حالی که اغلب مطالعات مبتنی بر داده‌های مقطعی بوده و صرفاً همبستگی‌ها را نشان می‌دهند، نه روابط علی. کنترل ناکافی برای اندوجنیسیستی و اثرات هم‌زمان اقتصادی و اجتماعی، نبود استفاده گسترده از ابزارهای تحلیلی پیشرفته همچون متغیرهای ابزاری یا روش تطبیق امتیاز گرایش، و محدودیت در حجم نمونه یا گستره جغرافیایی، همگی موجب کاهش دقت و تعمیم‌پذیری یافته‌ها شده‌اند. افزون بر این، تمرکز بیش‌ازحد بر شاخص‌های ساده آموزشی و نادیده‌گرفتن سنج‌های پیچیده‌تر نظیر کیفیت آموزش و عملکرد شناختی، تصویری ناقص از اثر واقعی حواله‌ها بر توسعه سرمایه انسانی ارائه کرده است.

از نظر مقیاس و بستر تحلیلی، تمرکز بیشینه پژوهش‌ها بر کشورهای آمریکای لاتین و آسیای شرقی موجب شده است که شواهد اندکی از مناطق خاورمیانه و آفریقا در دست باشد، در حالی که تفاوت‌های نهادی، فرهنگی و اقتصادی در این مناطق می‌تواند الگوهای اثرگذاری متفاوتی ایجاد کند. به همین ترتیب، مقایسه میان مهاجرت‌های داخلی و بین‌المللی کمتر صورت گرفته است؛ در حالی که در چین و غنا نشان داده شده حواله‌های داخلی می‌توانند در ارتقای آموزش روستایی نقشی مشابه حواله‌های بین‌المللی ایفا کنند. افزون بر آن، شکاف میان مناطق شهری و روستایی، تفاوت در دسترسی به کانال‌های رسمی انتقال پول، و نقش هنجارهای فرهنگی و جنسیتی در تخصیص منابع آموزشی هنوز به‌صورت نظام‌مند تحلیل نشده است.

در نهایت، از منظر بعد زمانی، بیشتر مطالعات اثر حواله‌ها را در افق کوتاه‌مدت بررسی کرده‌اند و ارزیابی پیامدهای بلندمدت آن‌ها بر تداوم تحصیل، انتخاب مسیرهای شغلی و انباشت مهارت‌های انسانی محدود است. فقدان

داده‌های طولی و بررسی ناکافی استمرار یا نوسان در دریافت حواله‌ها موجب شده است که پویایی اثرگذاری این جریان‌ها بر آموزش در گذر زمان ناشناخته بماند. به‌طور کلی، این شکاف‌ها نشان می‌دهند که برای ارتقای دانش موجود، پژوهش‌های آتی باید با طراحی‌های تجربی قوی‌تر، تحلیل‌های طولی و چندسطحی، و در نظر گرفتن تفاوت‌های جنسیتی، نهادی و فرهنگی، به درک عمیق‌تر و واقع‌بینانه‌تری از اثر حواله‌ها بر سرمایه انسانی و توسعه آموزشی در کشورهای در حال توسعه دست یابند.



شکل ۵. ماتریس تحلیلی شکاف‌های پژوهشی در مطالعات (منبع: یافته‌های پژوهش)

## بحث و نتیجه‌گیری

پاسخ به سؤال اول پژوهش درباره اثر حواله‌های مالی بر تحصیل و برنامه‌ریزی آموزشی کودکان و نوجوانان نشان می‌دهد که حواله‌ها هم به‌صورت مستقیم و هم غیرمستقیم بر تحصیل تأثیرگذار هستند. اثرات مستقیم شامل تأمین شهریه مدارس، خرید کتاب و لوازم تحصیلی و مشارکت در کلاس‌های آموزشی است که ثبت‌نام و تداوم حضور دانش‌آموزان در مدرسه را افزایش می‌دهد (Amuedo-Dorantes & Pozo, 2010; Adams & Cuecuecha, 2010; Borraz, 2005; Cattaneo, 2012; Alcaraz et al., 2012; Pajaron, 2016; Antman, 2011; Tiza et al., 2019). اثرات غیرمستقیم شامل کاهش فشار اقتصادی خانوار، کاهش مشارکت کودکان در کار درآمدزا، افزایش حمایت عاطفی والدین و تقویت انگیزه تحصیلی است (Acosta, 2011; Adams & Cuecuecha, 2010; Borraz, 2005).

شواهد از کشورهای مکزیک، فیلیپین، چین، نپال و بنگلادش نشان می‌دهد (Antman, 2012; Tiza et al., 2019) که این منابع موجب بهبود عملکرد تحصیلی و ارتقای مهارت‌های فردی کودکان و نوجوانان می‌شوند (Edwards & Ureta, 2003; Brown & Poirine, 2005; Mansour et al., 2011; Pajaron, 2016; Perera & Wijeratne, 2017; Zhao et al., 2014).

این یافته‌ها با نظریه سرمایه انسانی همخوانی دارد، زیرا افزایش منابع مالی خانوار از طریق حواله‌ها سرمایه‌گذاری در آموزش را تسهیل کرده و بازده اقتصادی و اجتماعی ایجاد می‌کند (Cuecuecha, 2012; Amuedo-Dorantes & Pozo, 2010). همچنین با نظریه محدودیت‌های مالی خانوار مطابقت دارد، چرا که حواله‌ها محدودیت نقدینگی را کاهش داده و امکان تصمیم‌گیری بهینه برای تحصیل فرزندان را فراهم می‌کنند (Bucheli et al., 2018; Brown & Poirine, 2005; Calero et al., 2009). یافته‌ها همچنین نشان‌دهنده اثرات غیرمستقیم ناشی از غیبت والدین هستند که می‌تواند انگیزه تحصیلی کودکان را تحت تأثیر قرار دهد (Bansak & Chezum, 2009; Murakami, 2021).

این نتایج نشان می‌دهد که حواله‌ها نقش چندبعدی در آموزش دارند؛ هم توان مالی خانواده را افزایش می‌دهند و هم از طریق کاهش فشار اقتصادی، مشارکت تحصیلی کودکان را بهبود می‌بخشند. با این حال، غیبت والدین می‌تواند اثرات منفی جزئی ایجاد کند که مدیریت این منابع توسط مادران یا سایر اعضای خانواده می‌تواند آن را کاهش دهد (Pickbourn, 2016; Pajaron, 2016; Hu, 2012). بر این اساس، پیشنهاد می‌شود برنامه‌های حمایت مالی هدفمند برای تأمین شهریه و لوازم تحصیلی کودکان اجرا شود و همزمان از طریق مشاوره آموزشی و آگاهی‌بخشی به والدین، زمان مطالعه و مشارکت تحصیلی کودکان افزایش یابد تا اثرات مثبت حواله‌ها بر تحصیل تقویت شود (Antman, 2012; Bouoiyour & Miftah, 2016; Hu, 2012).

در پاسخ به سوال دوم پژوهش، مشخص شد که ویژگی‌های خانوار مانند تحصیلات والدین، به‌ویژه تحصیلات مادر، درآمد و دارایی خانوار، اندازه و ساختار خانواده و جنسیت دریافت‌کننده حواله، شدت اثرگذاری حواله‌ها بر آموزش را شکل می‌دهند (Borraz, 2005; Chezum, 2009; Bansak & Hu, 2012; Bouoiyour & Miftah, 2016; Pilařová & Kandakov, 2017; Hu, 2012; Pickbourn, 2016). خانواده‌های کم‌درآمد بیشترین بهره را از حواله‌ها می‌برند و خانواده‌های دارای تحصیلات بالاتر مدیریت مؤثرتری بر منابع دارند. علاوه بر این، مدیریت زنانه منابع باعث افزایش سهم دختران از آموزش می‌شود (Antman, 2012; Pickbourn, 2016). زمینه‌های نهادی، فرهنگی و اقتصادی نیز اثرگذاری حواله‌ها را تعدیل می‌کنند؛ کیفیت نظام آموزشی، دسترسی به مدارس، محدودیت‌های زیرساختی و هنجارهای فرهنگی و جنسیتی می‌توانند مسیر تخصیص منابع را تغییر دهند و اثر مثبت حواله‌ها بر ثبت‌نام و حضور کودکان را تقویت یا کاهش دهند (Bansak & Chezum, 2015; Calero et al., 2009; Bouoiyour & Miftah, 2015; Ambler et al., 2015).

این یافته‌ها با نظریه تحصیلات والدین و نظریه تخصیص منابع در خانواده همخوانی دارند. مطالعات پیشین نشان داده‌اند که مدیریت زنانه منابع و افزایش دارایی‌های خانوار باعث بهبود دسترسی دختران و پسران به آموزش می‌شود (Antman, 2012; Pickbourn, 2016; Bouoiyour & Miftah, 2015). نظریه سرمایه خانوادگی نیز



تأیید می‌کند که دارایی‌ها و منابع مالی اضافی فرصت‌های آموزشی را افزایش می‌دهند و اثرگذاری حواله‌ها را تقویت می‌کنند.

ویژگی‌های خانوار و زمینه‌های نهادی نقش تعدیل‌کننده دارند؛ خانواده‌های کم‌درآمد بیشترین بهره را از حواله‌ها می‌برند و خانواده‌های دارای تحصیلات بالاتر مدیریت مؤثرتری بر منابع دارند. هنجارهای فرهنگی و جنسیتی مسیر تخصیص منابع به تحصیل دختران یا پسران را تعیین می‌کنند و کیفیت مدارس و زیرساخت‌ها شدت اثرگذاری حواله‌ها را مشخص می‌کند. بر این اساس، پیشنهاد می‌شود برنامه‌ها و سیاست‌های آموزشی به مادران آموزش داده شود تا بهره‌وری سرمایه‌گذاری در تحصیل افزایش یابد، بسته‌های حمایتی و مشاوره مالی برای خانواده‌های کم‌درآمد طراحی شود و زیرساخت‌های مدارس روستایی ارتقا یابد تا اثرگذاری حواله‌ها بر آموزش کودکان تقویت شود.

در پاسخ به سوال سوم پژوهش، تأثیرگذاری تفاوت‌های منطقه‌ای و نوع حواله‌ها چگونه بر بهره‌مندی کودکان از فرصت‌های آموزشی و برنامه‌ریزی تحصیلی آینده، یافته‌ها نشان می‌دهد که تأثیر حواله‌ها بر آموزش کودکان روستایی به شدت به منطقه جغرافیایی، نوع و منبع حواله وابسته است. در کشورهای آسیایی مانند چین، نپال و بنگلادش، حواله‌ها با افزایش ثبت‌نام و ماندگاری دانش‌آموزان و ارتقای مهارت‌های تحصیلی آنان همراه است، اگرچه اثرگذاری در سطوح تحصیلی بالاتر یا در خانواده‌هایی با غیاب والدین پیچیده‌تر می‌شود (Zhao et al., 2014; Mansour et al., 2011; Tiza et al., 2019). در کشورهای آمریکای لاتین نظیر مکزیک و السالوادور، اثر حواله‌ها به‌طور مستقیم‌تر بر سرمایه‌گذاری در آموزش و کاهش ترک تحصیل مشاهده می‌شود (Borraz, 2005; Ambler et al., 2015). نوع حواله نیز اهمیت دارد؛ حواله‌های بین‌المللی و هدفمند آموزشی، امکان تأمین مستقیم شهریه، خرید لوازم‌التحریر و بهره‌مندی از کلاس‌های تقویتی و منابع آموزشی نوین را فراهم می‌کنند و بنابراین اثر مثبت قابل توجهی بر سرمایه انسانی دارند (Ambler et al., 2015; Pajaron, 2016). علاوه بر این، جنسیت دریافت‌کننده حواله نقش کلیدی دارد؛ وقتی مادران منابع مالی را مدیریت می‌کنند، سهم بیشتری از حواله‌ها به تحصیل دختران اختصاص می‌یابد و نابرابری‌های جنسیتی کاهش می‌یابد (Koska et al., 2013; Al-Islam et al., 2022).

این نتایج با نظریه سرمایه انسانی و نظریه اثرات مهاجرت و غیاب والدین همخوانی دارد، که نشان می‌دهد جریان منابع مالی از طریق مهاجرت می‌تواند سرمایه انسانی را ارتقا دهد، به ویژه در شرایطی که والدین در محل زندگی خود حضور ندارند (Antman, 2012; Hu, 2012). مطالعات تطبیقی نیز نشان می‌دهد که حواله‌های داخلی می‌توانند اثر مشابهی با حواله‌های بین‌المللی داشته باشند و در ارتقای تحصیل روستایی نقش مؤثری ایفا کنند (Hu, 2016; Pickbourn, 2016). همچنین نقش مادر به‌عنوان مدیر منابع مالی، اثرگذاری مثبت حواله‌ها بر آموزش کودکان، به‌ویژه دختران، را تقویت می‌کند و به کاهش نابرابری‌های جنسیتی کمک می‌کند (Antman, 2012; Pajaron, 2016).

این نتایج نشان می‌دهد که اثرگذاری حواله‌ها بر آموزش کودکان هم تحت تأثیر تفاوت‌های منطقه‌ای و هم نوع و هدف حواله‌ها قرار دارد و بنابراین سیاست‌گذاری آموزشی و حمایتی باید به این تفاوت‌ها توجه ویژه داشته باشد. بر اساس این یافته‌ها، توصیه می‌شود برنامه‌های آموزشی و حمایتی متناسب با ظرفیت‌ها، زیرساخت‌ها و شرایط محلی طراحی شوند تا اثر مثبت حواله‌ها به حداکثر برسد. علاوه بر این، استفاده از حواله‌های هدفمند آموزشی



برای تأمین مستقیم هزینه‌های تحصیل، خرید منابع آموزشی و شرکت در کلاس‌های تقویتی ضروری است تا سرمایه‌گذاری در آموزش کارآمد باشد (Pajaron, 2016; Antman, 2011). همچنین، تمرکز سیاست‌ها بر مدیریت مادران و زنان خانوار می‌تواند نقش کلیدی در تخصیص بهینه منابع به تحصیل، به‌ویژه افزایش دسترسی دختران به آموزش، ایفا کند و به کاهش نابرابری‌های جنسیتی کمک نماید (Koska et al., 2013; Pickbourn, 2016).

با توجه به نتایج به‌دست‌آمده از این مرور نظام‌مند، روشن شد که حواله‌ها نقش چندبعدی و تأثیرگذار بر تحصیل کودکان و نوجوانان دارند و اثرگذاری آن‌ها تحت تأثیر عوامل خانوادگی، منطقه‌ای، نهادی و جنسیتی قرار می‌گیرد. بنابراین، ارائه پیشنهادها کاربردی می‌تواند راهنمایی برای سیاستگذاران و نهادهای مرتبط با آموزش و توسعه انسانی باشد تا اثر مثبت حواله‌ها بر سرمایه انسانی به حداکثر برسد.

۱. در ارتباط با تأثیر مستقیم حواله‌ها بر آموزش کودکان، پیشنهاد می‌شود برنامه‌های حمایت مالی هدفمند برای تأمین شهریه، خرید لوازم‌التحریر و منابع آموزشی طراحی و اجرا شوند تا ثبات نام و استمرار تحصیل دانش‌آموزان بهبود یابد، به‌ویژه در مناطق روستایی و محروم.

۲. در ارتباط با تأثیر غیرمستقیم حواله‌ها و نقش جنسیت دریافت‌کننده، پیشنهاد می‌شود آموزش و مشاوره برای مدیریت مؤثر منابع مالی توسط مادران و سایر اعضای خانواده ارائه شود و اقدامات حمایتی برای کاهش کار کودکان و افزایش مشارکت تحصیلی انجام گیرد.

۳. در ارتباط با ویژگی‌های خانوار و مدیریت منابع، پیشنهاد می‌شود بسته‌های حمایتی و مشاوره مالی برای خانواده‌های کم‌درآمد طراحی شود و برنامه‌های آموزشی برای افزایش توانایی مدیریت منابع مالی والدین، به‌ویژه زنان، اجرا گردد.

۴. در ارتباط با تفاوت‌های منطقه‌ای اثر حواله‌ها بر آموزش، پیشنهاد می‌شود سیاست‌ها و برنامه‌های آموزشی و حمایتی متناسب با شرایط محلی، زیرساخت‌ها و ویژگی‌های اقتصادی، نهادی و فرهنگی هر منطقه طراحی شوند تا اثرگذاری حواله‌ها به حداکثر برسد.

۵. در ارتباط با ماهیت و نوع حواله‌ها، پیشنهاد می‌شود سیاستگذاری‌ها به تمایز میان انواع حواله‌ها (بین‌المللی، داخلی، هدفمند آموزشی) توجه کنند و استفاده هدفمند از این منابع برای آموزش تشویق شود تا سرمایه‌گذاری در آموزش کارآمد باشد.

۶. در ارتباط با شکاف‌های پژوهشی و نیاز به مطالعات آینده، پیشنهاد می‌شود پژوهش‌های آتی با طراحی طولی و چندسطحی و با توجه به تفاوت‌های جنسیتی، نهادی و فرهنگی، اثر بلندمدت حواله‌ها بر آموزش و سرمایه انسانی را مورد بررسی قرار دهند.

در مجموع، یافته‌ها نشان می‌دهد که حواله‌ها می‌توانند از طریق کاهش محدودیت‌های مالی، ارتقای رفاه خانوار، و افزایش دسترسی به آموزش، نقش قابل توجهی در ارتقای سرمایه انسانی در مناطق روستایی ایفا کنند. از منظر سیاستی، نتایج این مرور چند نکته کلیدی را برجسته می‌سازد:

**نقش تکمیلی حواله‌ها در نظام آموزشی:** حواله‌ها نمی‌توانند جایگزین سیاست‌های عمومی آموزش شوند، اما می‌توانند به‌عنوان نیروی مکمل در کاهش فقر آموزشی و افزایش دسترسی به تحصیل در مناطق محروم عمل کنند. دولت‌ها می‌توانند با طراحی برنامه‌های تطبیقی و مشارکتی، بخشی از حواله‌ها را در مسیر سرمایه‌گذاری‌های آموزشی هدفمند هدایت کنند.

**اهمیت نهادهای مالی رسمی و سیاست‌های انتقال امن حواله‌ها:** توسعه زیرساخت‌های بانکی، دیجیتالی و شفاف برای انتقال حواله‌ها می‌تواند ضمن کاهش هزینه‌ها، تخصیص کارآمدتر منابع را به بخش آموزش تسهیل کند.

**توانمندسازی زنان و سیاست‌های برابری جنسیتی:** با توجه به شواهد متعدد مبنی بر اثرگذاری مثبت زنان در مدیریت حواله‌ها و تخصیص منابع به آموزش، سیاست‌های تقویت مشارکت اقتصادی و تصمیم‌گیری زنان در خانواده باید بخشی از استراتژی‌های کلان توسعه انسانی باشد.

**ضرورت رویکرد منطقه‌ای و زمینه‌محور:** تفاوت‌های مشاهده‌شده در شدت و جهت اثر حواله‌ها میان مناطق جغرافیایی مختلف، نشان می‌دهد که سیاست‌های یکسان نمی‌توانند در همه بافت‌ها مؤثر باشند. رویکردهای منطقه‌ای که ویژگی‌های فرهنگی، نهادی و اقتصادی هر کشور را در نظر می‌گیرند، از کارآمدی بیشتری برخوردار خواهند بود.

**پژوهش‌های آینده‌نگر و میان‌نسلی:** برای درک کامل اثر حواله‌ها بر آموزش، لازم است مطالعات آینده بر پویایی‌های بلندمدت، نسل‌به‌نسل و تأثیر آن‌ها بر مهارت‌های انسانی و فرصت‌های شغلی تمرکز کنند. داده‌های پانل و مطالعات طولی می‌توانند در این زمینه نقش تعیین‌کننده‌ای ایفا کنند.

به‌طور کلی، یافته‌های این مرور نشان می‌دهد که حواله‌ها، در صورتی که در چارچوب سیاست‌های توسعه انسانی و آموزش باکیفیت ادغام شوند، می‌توانند به‌عنوان ابزاری توانمند در کاهش نابرابری، ارتقای عدالت آموزشی و توسعه پایدار جوامع روستایی عمل کنند. در مقابل، بی‌توجهی به زمینه‌های نهادی، جنسیتی و فرهنگی می‌تواند اثربخشی بالقوه این منابع را محدود سازد و حتی نابرابری‌های موجود را تشدید کند. بنابراین، بهره‌گیری مؤثر از ظرفیت حواله‌ها مستلزم همکاری هم‌افزای میان دولت‌ها، نهادهای مالی، جوامع محلی و خانواده‌ها است تا این جریان‌های مالی به موتور محرک آموزش و سرمایه انسانی در کشورهای در حال توسعه بدل شوند.

## حامی مالی

این مقاله تحت حمایت مادی بنیاد ملی علم ایران (INSF) برگرفته شده از طرح شماره "۴۰۲۸۶۷۷" انجام شده است.

## مشارکت نویسندگان

نویسندگان به‌صورت برابر در مفهوم‌سازی و نگارش مقاله مشارکت داشته است.

## تعارض منافع

نویسنده هیچ‌گونه تعارض منافع در ارتباط با این مقاله اعلام نکرده است.

## تقدیر و تشکر

نویسنده مراتب سپاس و قدردانی صمیمانه خود را از تمامی پژوهشگرانی که نتایج مطالعات آنها در تهیه و انجام این مرور نظام‌مند مورد استفاده قرار گرفته است، ابراز می‌دارد. همچنین از پایگاه‌های داده علمی و دانشگاهی از جمله Scopus، Web of Science، Google Scholar و ScienceDirect برای فراهم کردن دسترسی به منابع مرتبط صمیمانه قدردانی می‌شود.

## منابع

- Acosta, P. (2011). School attendance, child labour, and remittances from international migration in El Salvador. *Journal of Development Studies*, 47(6), 913-936. <https://doi.org/10.1080/00220388.2011.563298>.
- Adams Jr, R. H., & Cuecuecha, A. (2010). Remittances, household expenditure and investment in Guatemala. *World development*, 38(11), 1626-1641. <https://doi.org/10.1016/j.worlddev.2010.03.003>.
- Adams Jr, R. H., & Cuecuecha, A. (2013). The impact of remittances on investment and poverty in Ghana. *World Development*, 50, 24-40. <https://doi.org/10.1016/j.worlddev.2013.04.009>.
- Adams Jr, R. H., & Page, J. (2005). Do international migration and remittances reduce poverty in developing countries?. *World development*, 33(10), 1645-1669. <https://doi.org/10.1016/j.worlddev.2005.05.004>.
- Ahmed, F., Dzator, J., & Acheampong, A. O. (2023). Do remittances reduce school dropout in Bangladesh? The role of government's administrative and structural support. *Journal of Policy Modeling*, 45(2), 388-404. <https://doi.org/10.1016/j.jpmod.2023.04.002>.
- Albhirat, M. M., Rashid, A., Rasheed, R., Rasool, S., Zulkiffli, S. N. A., Zia-ul-Haq, H. M., & Mohammad, A. M. (2024). The PRISMA statement in enviropreneurship study: a systematic literature and a research agenda. *Cleaner Engineering and Technology*, 18, 100721. <https://doi.org/10.1016/j.clet.2024.100721>.
- Alcaraz, C., Chiquiar, D., & Salcedo, A. (2012). Remittances, schooling, and child labor in Mexico. *Journal of Development Economics*, 97(1), 156-165. <https://doi.org/10.1016/j.jdeveco.2010.11.004>.
- Ali, S. M., Appolloni, A., Cavallaro, F., D'Adamo, I., Di Vaio, A., Ferella, F., ... & Zorpas, A. A. (2023). Development goals towards sustainability. *Sustainability*, 15(12), 9443. <https://doi.org/10.3390/su15129443>.
- Al-Islam, S. M., Prachee, F. S., & Saifullah, M. K. (2022). The impact of remittances on children's education in Bangladesh. *Institutions and Economies*, 87-110. <https://doi.org/10.22452/IJIE.vol14no3.4>.
- Amuedo-Dorantes, C., & Pozo, S. (2010). Accounting for remittance and migration effects on children's schooling. *World development*, 38(12), 1747-1759. <https://doi.org/10.1016/j.worlddev.2010.05.008>.
- Antman, F. M. (2011). The intergenerational effects of paternal migration on schooling and work: What can we learn from children's time allocations?. *Journal of Development Economics*, 96(2), 200-208. <https://doi.org/10.1016/j.jdeveco.2010.11.002>.
- Antman, F. M. (2012). Gender, educational attainment, and the impact of parental migration on children left behind. *Journal of Population Economics*, 25(4), 1187-1214. <https://doi.org/10.1007/s00148-012-0423-y>.
- Azizi Shamami, M., hosseini, S. H., & Salehi Omran, E. (2023). Investigating the distribution of equal educational opportunities in the government primary school of Golestan province. *Journal of Educational Planning Studies*, 12(23), 171-192. <https://doi.org/10.22080/eps.2024.26429.2232>. (In Persian)
- Bansak, C., & Chezum, B. (2009). How do remittances affect human capital formation of school-age boys and girls?. *American Economic Review*, 99(2), 145-148. <https://doi.org/10.1257/aer.99.2.145>.

- Bansak, C., Chezum, B., & Giri, A. (2015). Remittances, school quality, and household education expenditures in Nepal. *IZA Journal of Migration*, 4(1), 16. <https://doi.org/10.1186/s40176-015-0041-z>.
- Borraz, F. (2005). Assessing the impact of remittances on schooling: The Mexican experience. *Global Economy Journal*, 5(1), 1850033. <https://doi.org/10.2202/1524-5861.1054>.
- Bouoiyour, J., & Miftah, A. (2015). Migration, remittances and educational levels of household members left behind: Evidence from rural Morocco.
- Bouoiyour, J., & Miftah, A. (2016). Education, male gender preference and migrants' remittances: Interactions in rural Morocco. *Economic Modelling*, 57, 324-331. <https://doi.org/10.1016/j.econmod.2015.10.026>.
- Breton, T. R. (2013). The role of education in economic growth: Theory, history and current returns. *Educational Research*, 55(2), 121-138. <https://doi.org/10.1080/00131881.2013.801241>.
- Brown, R. P., & Poirine, B. (2005). A Model of Migrants' Remittances with Human Capital Investment and Intrafamilial Transfers 1. *International Migration Review*, 39(2), 407-438. <https://doi.org/10.1111/j.1747-7379.2005.tb00272.x>.
- Bucheli, J. R., Bohara, A. K., & Fontenla, M. (2018). Mixed effects of remittances on child education. *IZA Journal of development and migration*, 8(1), 10. <https://doi.org/10.1186/s40176-017-0118-y>.
- Calero, C., Bedi, A. S., & Sparrow, R. (2009). Remittances, liquidity constraints and human capital investments in Ecuador. *World Development*, 37(6), 1143-1154. <https://doi.org/10.1016/j.worlddev.2008.10.006>.
- Cattaneo, C. (2012). Migrants' international transfers and educational expenditure: Empirical evidence from Albania. *Economics of Transition*, 20(1), 163-193. <https://doi.org/10.1111/j.1468-0351.2011.00414.x>.
- Chami, R., Fullenkamp, C., & Gapen, M. (2009). Measuring workers' remittances: what should be kept in and what should be left out. *International Monetary Fund, Mimeo*.
- Chen, X., Huang, Q., Rozelle, S., Shi, Y., & Zhang, L. (2009). Effect of migration on children's educational performance in rural China. *Comparative Economic Studies*, 51(3), 323-343. <https://doi.org/10.1057/ces.2008.44>.
- Cuadros-Menaca, A., & Gaduh, A. (2020). Remittances, child labor, and schooling: Evidence from Colombia. *Economic Development and Cultural Change*, 68(4), 1257-1293. <https://doi.org/10.1086/702790>.
- Cuecuecha, A., & Pederzini, C. (Eds.). (2012). *Migration and remittances from Mexico: trends, impacts, and new challenges*. Bloomsbury Publishing PLC.
- Deming, D. J. (2022). Four facts about human capital. *Journal of Economic Perspectives*, 36(3), 75-102. <https://doi.org/10.1257/jep.36.3.75>.
- Djurfeldt, A. A. (2021). Translocal livelihoods research and the household in the Global South-A gendered perspective. *Journal of Rural Studies*, 86, 16-23. <https://doi.org/10.1016/j.jrurstud.2021.05.018>.
- Edwards, A. C., & Ureta, M. (2003). International migration, remittances, and schooling: evidence from El Salvador. *Journal of development economics*, 72(2), 429-461. [https://doi.org/10.1016/S0304-3878\(03\)00115-9](https://doi.org/10.1016/S0304-3878(03)00115-9).
- Edwards, A. C., & Ureta, M. (2003). International migration, remittances, and schooling: evidence from El Salvador. *Journal of development economics*, 72(2), 429-461. [https://doi.org/10.1016/S0304-3878\(03\)00115-9](https://doi.org/10.1016/S0304-3878(03)00115-9).

- Galletta, S., Mazzù, S., Naciti, V., & Paltrinieri, A. (2024). A PRISMA systematic review of greenwashing in the banking industry: A call for action. *Research in International Business and Finance*, 69, 102262. <https://doi.org/10.1016/j.ribaf.2024.102262>.
1. Gul, S., Zeb, A., Ullah, O., & Mingyan, G. (2021). Impact of foreign remittances on school enrolment and educational expenditures in district Peshawar, Pakistan. *Liberal Arts and Social Sciences International Journal (LASSIJ)*, 5(2), 209-221. <https://doi.org/10.47264/idea.lassij/5.2.14>.
- Gyimah-Brempong, K., & Asiedu, E. (2015). Remittances and investment in education: Evidence from Ghana. *The journal of international trade & economic development*, 24(2), 173-200. <https://doi.org/10.1080/09638199.2014.881907>.
- Hu, F. (2012). Migration, remittances, and children's high school attendance: The case of rural China. *International Journal of Educational Development*, 32(3), 401-411. <https://doi.org/10.1016/j.ijedudev.2011.08.001>.
- Khosravipoor, Z., Mehralizadeh, Y., Darafsh, H., Rahimidoost, G. , & Karami, M. (2025). Study of Educational Inequalities: Examining the Status of Educational Indicators in Khorasan Razavi Province During the Sixth Development Plan (2017-2021). *Journal of Educational Planning Studies*, 14(27), 73-89. <https://doi: 10.22080/eps.2025.28902.2332>. (In Persian)
- Koska, O. A., Saygin, P. Ö., Çağatay, S., & Artal-Tur, A. (2013). International migration, remittances, and the human capital formation of Egyptian children. *International Review of Economics & Finance*, 28, 38-50. <https://doi.org/10.1016/j.iref.2013.05.006>.
- Kroeger, A., & Anderson, K. H. (2014). Remittances and the human capital of children: New evidence from Kyrgyzstan during revolution and financial crisis, 2005-2009. *Journal of Comparative Economics*, 42(3), 770-785. <https://doi.org/10.1016/j.jce.2013.06.001>.
- Mansour, W., Chaaban, J., & Litchfield, J. (2011). The impact of migrant remittances on school attendance and education attainment: Evidence from Jordan. *International Migration Review*, 45(4), 812-851. <https://doi.org/10.1111/j.1747-7379.2011.00869.x>.
- Mohammadi, R., & Soleimani, A. (2023). A systematic review of educational equity in Iran: Conceptualization, Challenges, and Indicators. *Journal of Educational Planning Studies*, 12(23), 145-170. <https://doi: 10.22080/eps.2024.26091.2220>. (In Persian)
- Murakami, E. (2021). International migration and remittance effects on school enrolment of children staying behind: The evidence from Tajikistan. *International Journal of Educational Development*, 81, 102349. <https://doi.org/10.1016/j.ijedudev.2021.102349>.
- Nakamuro, M. (2010). School attendance and migrant remittances in transition economies: the case of Albania and Tajikistan. *International Development Planning Review*, 32(3-4), 333-361. <https://doi.org/10.3828/idpr.2010.12>.
- Pajaron, M. (2016). Heterogeneity in the intrahousehold allocation of international remittances: evidence from philippine households. *The Journal of Development Studies*, 52(6), 854-875. <https://doi.org/10.1080/00220388.2015.1113261>.
- Perera, M. A. M. I., & Wijeratne, M. (2017). Relationship between remittances and rural primary education: a case study on a group of remittance beneficiaries. *Sri Lanka Journal of Social Sciences*, 40(1). <https://doi.org/10.4038/sljss.v40i1.7502>.
- Pickbourn, L. (2016). Remittances and household expenditures on education in Ghana's Northern Region: Why gender matters. *Feminist Economics*, 22(3), 74-100. <https://doi.org/10.1080/13545701.2015.1107681>.



- Pilařová, T., & Kandakov, A. (2017). The impact of remittances on school attendance: The evidence from the Republic of Moldova. *International Journal of Educational Development*, 55, 11-16. <https://doi.org/10.1016/j.ijedudev.2017.04.003>.
- Quisumbing, A. R., Haddad, L., & Peña, C. (2001). Are women overrepresented among the poor? An analysis of poverty in 10 developing countries. *Journal of Development Economics*, 66(1), 225-269. [https://doi.org/10.1016/S0304-3878\(01\)00152-3](https://doi.org/10.1016/S0304-3878(01)00152-3).
- Salas, V. B. (2014). International remittances and human capital formation. *World development*, 59, 224-237. <https://doi.org/10.1016/j.worlddev.2014.01.035>.
- Sezgin, F. H., Tekin Turhan, G., Sart, G., & Danilina, M. (2023). Impact of financial development and remittances on educational attainment within the context of sustainable development: A panel evidence from emerging markets. *Sustainability*, 15(16), 12322. <https://doi.org/10.3390/su151612322>.
- Sezgin, F. H., Tekin Turhan, G., Sart, G., & Danilina, M. (2023). Impact of financial development and remittances on educational attainment within the context of sustainable development: A panel evidence from emerging markets. *Sustainability*, 15(16), 12322. <https://doi.org/10.3390/su151612322>.
- Sohail, Z., Khan, M. O., Tahir, R., & Ahmad, I. (2025). Remittances and Intra-household Gender Disparity in Education Attainment: Evidence from Pakistan. *The Journal of Development Studies*, 1-19. <https://doi.org/10.1080/00220388.2025.2489557>.
- Tadesse, E., Gao, C., Khalid, S., & Diankun, J. (2025). The positive effect of parental migration on left-behind children's academic performance in rural China: a systematic review. *Current Psychology*, 44(4), 2761-2775. <https://doi.org/10.1007/s12144-024-07252-2>.
- Tiza, F. T., Farid, K. S., & Mozumdar, L. (2019). Impact of remittances on educational attainment of the migrant households: A micro level study. *The Bangladesh Journal of Agricultural Economics*, 40(1&2), 57-68.
- Umar, M. (2021, April). Re-examining the impact of remittances on human development: Evidence from Sub-Saharan Africa. In *Scientia Moralitas Conference Proceedings* (pp. 51-60). Scientia Moralitas Research Institute.
- UN. The 17 Goals. 2023. Available online: <https://sdgs.un.org/goals> (accessed on 15 March 2023).
- UNESCO. (2024). 251 million children and youth still out of school, despite decades of progress. <https://www.unesco.org/en/articles/251m-children-and-youth-still-out-school-despite-decades-progress>.
- Vikram, K. (2021). Fathers' migration and academic achievement among left-behind children in India: Evidence of continuity and change in gender preferences. *International Migration Review*, 55(4), 964-998. <https://doi.org/10.1177/0197918321989279>.
- World Bank. (2024, June 26). Remittances Slowed in 2023, Expected to Grow Faster in 2024. <https://www.worldbank.org/en/news/press-release/2024/06/26/remittances-slowed-in-2023-expected-to-grow-faster-in-2024>
- World Bank. (2025). How do you define remittances? World Bank Data Help Desk. <https://datahelpdesk.worldbank.org/knowledgebase/articles/114950-how-do-you-define-remittances>
- Yang, G., & Bansak, C. (2020). Does wealth matter? An assessment of China's rural-urban migration on the education of left-behind children. *China Economic Review*, 59, 101365. <https://doi.org/10.1016/j.chieco.2019.101365>.

Zhao, Q., Yu, X., Wang, X., & Glauben, T. (2014). The impact of parental migration on children's school performance in rural China. *China Economic Review*, 31, 43-54.  
<https://doi.org/10.1016/j.chieco.2014.07.013>.